

## Marché du travail à fin mars 2015

Données CVS	Ariège	Aveyron	Haute-Garonne	Gers	Lot	Hautes-Pyrénées	Tarn	Tarn-et-Garonne	Midi-Pyrénées
<b>DEFM catégories A,B,C</b>	<b>13 872</b>	<b>16 469</b>	<b>128 041</b>	<b>12 872</b>	<b>12 410</b>	<b>20 248</b>	<b>32 207</b>	<b>23 833</b>	<b>259 953</b>
<i>Evolution sur un mois</i>	0,5%	0,8%	0,4%	0,8%	1,1%	-0,3%	0,1%	1,4%	0,5%
<b>Dont catégorie A</b>	<b>9 529</b>	<b>10 384</b>	<b>81 677</b>	<b>7 987</b>	<b>8 013</b>	<b>13 750</b>	<b>21 230</b>	<b>15 546</b>	<b>168 117</b>
<i>Evolution sur un mois</i>	0,8%	1,8%	0,1%	1,3%	0,7%	0,6%	0,9%	2,1%	0,6%
Données Brutes	Ariège	Aveyron	Haute-Garonne	Gers	Lot	Hautes-Pyrénées	Tarn	Tarn-et-Garonne	Midi-Pyrénées
<b>DEFM catégories A,B,C</b>	<b>13 938</b>	<b>16 524</b>	<b>128 276</b>	<b>12 957</b>	<b>12 612</b>	<b>20 860</b>	<b>32 206</b>	<b>24 046</b>	<b>261 419</b>
<i>Evolution sur un an</i>	7,8%	6,4%	7,1%	8,8%	4,7%	4,2%	4,7%	9,2%	6,7%
<b>Dont catégorie A</b>	<b>9 585</b>	<b>10 475</b>	<b>81 499</b>	<b>8 131</b>	<b>8 323</b>	<b>14 361</b>	<b>21 346</b>	<b>16 069</b>	<b>169 789</b>
<i>Evolution sur un an</i>	7,4%	3,5%	5,6%	7,9%	2,3%	3,9%	4,0%	10,2%	5,6%
Dont % Femmes	51,5	53,1	51,6	52,1	52,0	52,1	51,4	52,3	51,8
Dont % Jeunes < 25 ans	13,7	15,2	14,1	14,8	14,2	14,1	15,9	15,4	14,6
Dont % DELD	43,7	39,3	43,0	42,3	43,2	41,1	44,9	41,6	42,7
<b>Entrées à Pôle emploi (catégories A,B,C)</b>	<b>1 219</b>	<b>1 558</b>	<b>12 475</b>	<b>1 139</b>	<b>1 138</b>	<b>1 856</b>	<b>2 735</b>	<b>2 164</b>	<b>24 284</b>
<i>Evolution sur un an</i>	8,4%	6,1%	4,1%	9,1%	14,1%	13,0%	2,5%	9,2%	6,0%
<b>Sorties de Pôle emploi (catégories A,B,C)</b>	<b>1 219</b>	<b>1 734</b>	<b>12 628</b>	<b>1 206</b>	<b>1 205</b>	<b>2 129</b>	<b>2 922</b>	<b>2 030</b>	<b>25 073</b>
<i>Evolution sur un an</i>	-2,5%	-0,3%	1,8%	1,2%	-3,4%	23,6%	3,9%	-3,2%	2,5%
<b>Offres d'emploi collectées par Pôle emploi</b>	<b>487</b>	<b>886</b>	<b>5 738</b>	<b>727</b>	<b>587</b>	<b>875</b>	<b>1 039</b>	<b>765</b>	<b>11 104</b>
<i>Evolution sur un an</i>	3,6%	10,5%	-9,1%	-1,8%	-2,7%	-3,2%	21,7%	34,7%	-1,3%
Dont emplois durables (> 6 mois)	199	413	3 363	259	305	325	511	244	5 619
Dont emplois non durables (< 6 mois)	288	473	2 375	468	282	550	528	521	5 485

DEFM catégorie A : demandeurs d'emploi inscrits à Pôle Emploi, tenus de faire des actes positifs de recherche d'emploi, sans emploi.

DEFM catégories A,B,C : ensemble des demandeurs d'emploi inscrits à Pôle Emploi, tenus de faire des actes positifs de recherche d'emploi.

Données C.V.S. : corrigées des variations saisonnières (coefficients recalculés en janvier 2015 pour la région)

Offres d'emploi collectées : il s'agit de l'ensemble des offres d'emploi enregistrées dans le mois par Pôle emploi, qu'il s'agisse d'emplois durables, temporaires ou occasionnels.

Source : STMT -Pôle emploi, Dares

## DEMANDEURS D'EMPLOI INSCRITS ET OFFRES COLLECTÉES PAR PÔLE EMPLOI EN MIDI-PYRÉNÉES EN MARS 2015

*La plupart des demandeurs d'emploi inscrits à Pôle emploi sont tenus de faire des actes positifs de recherche d'emploi : certains sont sans emploi (catégorie A), d'autres exercent une activité réduite courte, d'au plus 78 heures au cours du mois (catégorie B), ou une activité réduite longue, de plus de 78 heures au cours du mois (catégorie C). Par ailleurs, certaines personnes inscrites à Pôle emploi ne sont pas tenues de faire des actes positifs de recherche d'emploi : elles sont soit sans emploi et non immédiatement disponibles (catégorie D), soit pourvues d'un emploi (catégorie E).*

Le nombre de demandeurs d'emploi inscrits à Pôle emploi de catégorie A s'établit à 168 100 en Midi-Pyrénées fin mars 2015. Ce nombre augmente de 0,6 % par rapport à fin février 2015 (soit + 1 000). Sur un an, il est en hausse de 5,6 %.

En France métropolitaine, le nombre de demandeurs d'emploi inscrits en catégorie A augmente de 0,4 % par rapport à fin février 2015 (+ 4,9 % sur un an).

S'agissant de la catégorie A, par département, le nombre de demandeurs d'emploi varie fin mars 2015 par rapport à fin février 2015 entre + 0,1 % et + 2,1 % : Ariège (+ 0,8 %), Aveyron (+ 1,8 %), Haute-Garonne (+ 0,1 %), Gers (+ 1,3 %), Lot (+ 0,7 %), Hautes-Pyrénées (+ 0,6 %), Tarn (+ 0,9 %), Tarn-et-Garonne (+ 2,1 %).

En Midi-Pyrénées, le nombre de demandeurs d'emploi inscrits en catégorie B et C s'établit à 91 800 fin mars 2015. Ce nombre augmente de 0,3 % (+ 200) par rapport à février 2015 (+ 9,0 % sur un an)

Le nombre de demandeurs d'emploi inscrits à Pôle emploi de catégories ABC s'établit à 260 000 en Midi-Pyrénées fin mars 2015. Ce nombre augmente de 0,5 % (soit + 1 300) par rapport à fin février 2015. Sur un an, il augmente de 6,8 %.

En France métropolitaine, le nombre de demandeurs d'emploi inscrits en catégories ABC augmente de 0,5 % par rapport à fin février 2015 (+ 6,7 % sur un an).

S'agissant des catégories ABC par département, le nombre de demandeurs d'emploi varie fin mars 2015 par rapport à fin février 2015 entre - 0,3 % et + 1,4 % : Ariège (+ 0,5 %), Aveyron (+ 0,8 %), Haute-Garonne (+ 0,4 %), Gers (+ 0,8 %), Lot (+ 1,1 %), Hautes-Pyrénées (- 0,3 %), Tarn (+ 0,1 %), Tarn-et-Garonne (+ 1,4 %).

En Midi-Pyrénées, le nombre de demandeurs d'emploi inscrits en catégories D et E s'établit à 38 400. En mars 2015, le nombre de ceux inscrits en catégorie D progresse de 5,3 % sur un mois tandis que celui de ceux inscrits en catégorie E augmente de 0,7 %.

### **Avertissement :**

*Les données présentées concernent les demandeurs d'emploi inscrits en fin de mois à Pôle emploi.*

*La notion de demandeurs d'emploi inscrits à Pôle emploi est une notion différente de celle de chômeurs au sens du Bureau international du travail (BIT) : certains demandeurs d'emploi ne sont pas chômeurs au sens du BIT et certains chômeurs au sens du BIT ne sont pas inscrits à Pôle emploi.*

*Au-delà des évolutions du marché du travail, différents facteurs peuvent affecter les données relatives aux demandeurs d'emploi : modifications du suivi et de l'accompagnement des demandeurs d'emploi, comportements d'inscription des demandeurs d'emploi, mise en place du RSA (1<sup>er</sup> juin 2009)...L'ensemble des définitions figurent dans les encadrés 1 et 2, pages 10 à 12 de la publication.*

### ***Demandeurs d'emploi selon le sexe et l'âge***

En Midi-Pyrénées, le nombre de demandeurs d'emploi de catégorie A augmente en mars 2015 de 0,5 % pour les hommes (+ 6,0 % sur un an) et de 0,7 % pour les femmes (+ 5,3 % sur un an). Le nombre de demandeurs d'emploi de catégorie A de moins de 25 ans augmente de 2,3 % (+ 3,6 % sur un an); le nombre de ceux âgés de 25 à 49 ans s'accroît de 0,5 % (+ 5,1 % sur un an), le nombre de ceux de 50 ans et plus est stable (+ 8,5 % sur un an).

Parmi l'ensemble des demandeurs d'emploi de catégories ABC en Midi-Pyrénées, le nombre d'hommes augmente de 0,5 % en mars 2015 (+ 6,9 % sur un an). Le nombre de femmes s'accroît de 0,5 % (+ 6,6 % sur un an). Le nombre de demandeurs d'emploi des catégories ABC de moins de 25 ans est en hausse de 1,0 % (+ 4,2 % sur un an) ; le nombre de ceux de 25 à 49 ans augmente de 0,4 % (+ 6,5 % sur un an) ; celui des demandeurs âgés de 50 ans et plus s'accroît de 0,5 % (+ 9,3 % sur un an).

### ***Demandeurs d'emploi selon l'ancienneté d'inscription***

En Midi-Pyrénées, le nombre de demandeurs d'emploi inscrits à Pôle emploi en catégories ABC depuis plus d'un an augmente de 9,9 % sur un an. Le nombre d'inscrits depuis moins d'un an augmente de 4,5 % sur un an.

### ***Les entrées et sorties de Pôle emploi***

En Midi-Pyrénées, les entrées à Pôle emploi en catégories ABC diminuent au cours des trois derniers mois de 1,3 % par rapport aux trois mois précédents. Alors que les premières entrées (+ 7,7 %), les entrées pour démissions (+ 3,8 %), pour fins de contrat à durée déterminée (+ 2,3 %), pour licenciements économiques (+ 1,0 %) ou non économiques (+ 1,7 %) augmentent, celles pour reprises d'activité (- 9,7 %), fins de mission d'intérim (- 0,8 %) ou encore pour autres motifs (- 3,7 %) diminuent.

Parallèlement, les sorties de Pôle emploi en catégories ABC augmentent au cours des trois derniers mois de 2,2 % par rapport aux trois mois précédents. Les sorties pour entrées en stage (+ 16,7 %), arrêts de recherche (+ 1,2 %), reprises d'emploi déclarées (+ 1,1 %), cessations d'inscription (+ 0,5 %) et les sorties pour autres cas (+ 0,5 %) augmentent, celles pour radiations administratives sont stables.

### ***Les offres collectées par Pôle emploi***

Les offres d'emploi collectées par Pôle emploi diminuent en Midi-Pyrénées de - 3,4 % au cours des trois derniers mois par rapport aux trois mois précédents. Cette diminution concerne les offres d'emplois durables (plus de six mois, - 3,1 %), mais aussi les offres d'emploi non durables (- 3,7 %).

### ***Demandeurs d'emploi ayant un droit payable au RSA***

En Midi-Pyrénées, à fin mars 2015, le nombre de demandeurs d'emploi inscrits en catégorie A et ayant un droit payable au Revenu de solidarité active (RSA) est de 37 300 (soit 21,9 % des demandeurs d'emploi inscrits en catégorie A, données brutes).

A fin mars 2015, le nombre de demandeurs d'emploi inscrits en catégories ABC et ayant un droit payable au RSA est de 47 800 (soit 18,3 % des demandeurs d'emploi inscrits en catégories ABC, données brutes).

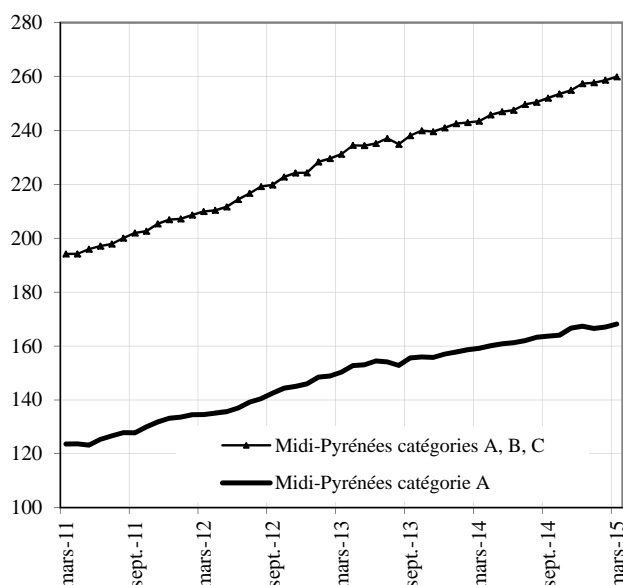
Les entrées à Pôle emploi en catégories ABC des bénéficiaires ayant un droit payable au RSA sont de 5 000 en mars 2015 (soit 20,5 % des entrées en catégories ABC, données brutes). Les sorties de Pôle emploi en catégories ABC des bénéficiaires ayant un droit payable au RSA sont de 4 900 en mars 2015 (soit 19,4 % des sorties en catégories ABC, données brutes).

DIRECCTE MIDI-PYRÉNÉES

DR Pôle emploi Midi-Pyrénées

DEMANDEURS D'EMPLOI INSCRITS ET OFFRES COLLECTÉES PAR PÔLE EMPLOI  
EN MIDI-PYRÉNÉES EN MARS 2015

Demandeurs d'emploi inscrits en fin de mois à Pôle emploi  
Catégories A et A, B, C (cvs en milliers)



Le nombre de demandeurs d'emploi inscrits à Pôle emploi de catégorie A s'établit à 168 100 en Midi-Pyrénées fin mars 2015. Ce nombre augmente de 0,6 % par rapport à fin février 2015 (soit + 1 000). Sur un an, il est en hausse de 5,6 %.

En France métropolitaine, le nombre de demandeurs d'emploi inscrits en catégorie A augmente de 0,4 % par rapport à fin février 2015 (+ 4,9 % sur un an).

Le nombre de demandeurs d'emploi inscrits à Pôle emploi de catégories ABC s'établit à 260 000 en Midi-Pyrénées fin mars 2015. Ce nombre augmente de 0,5 % (soit + 1 300) par rapport à fin février 2015. Sur un an, il augmente de 6,8 %.

En France métropolitaine, le nombre de demandeurs d'emploi inscrits en catégories ABC augmente de 0,5 % par rapport à fin février 2015 (+ 6,7 % sur un an).

Demandeurs d'emploi inscrits en fin de mois à Pôle emploi

Milliers et %

Données CVS	mars	février	mars	Variation	Variation
	2014	2015	2015	sur un mois	sur un an
<b>Midi-Pyrénées</b>					
<b>Catégorie A (actes positifs de recherche d'emploi, sans emploi)</b>	159,2	167,1	<b>168,1</b>	0,6	5,6
Catégorie B, C (actes positifs de recherche d'emploi, en activité réduite) *	84,3	91,6	<b>91,8</b>	0,3	9,0
<b>Catégories A, B, C (actes positifs de recherche d'emploi)</b>	243,5	258,7	<b>260,0</b>	0,5	6,8
Catégorie D (sans actes positifs de recherche d'emploi, sans emploi) *	14,2	14,5	<b>15,3</b>	5,3	7,7
Catégorie E (sans actes positifs de recherche d'emploi, en emploi) *	23,1	23,0	<b>23,1</b>	0,7	0,3
Catégories A, B, C, D, E (ensemble)	280,7	296,2	<b>298,4</b>	0,7	6,3
<i>Pour mémoire :</i>					
<b>France métropolitaine (CVS-CJO)</b>					
<b>Catégorie A (actes positifs de recherche d'emploi, sans emploi)</b>	3 346,4	3 494,4	<b>3 509,8</b>	0,4	4,9
Catégorie B, C (actes positifs de recherche d'emploi, en activité réduite)	1 609,9	1 768,1	<b>1 780,7</b>	0,7	10,6
<b>Catégories A, B, C (actes positifs de recherche d'emploi)</b>	4 956,3	5 262,5	<b>5 290,5</b>	0,5	6,7
Catégorie D (sans actes positifs de recherche d'emploi, sans emploi)	276,1	276,5	<b>279,6</b>	1,1	1,3
Catégorie E (sans actes positifs de recherche d'emploi, en emploi)	392,4	379,1	<b>378,0</b>	-0,3	-3,7
Catégories A, B, C, D, E (ensemble)	5 624,8	5 918,1	<b>5 948,1</b>	0,5	5,7

Source : STMT - Pôle emploi, Dares. Calculs des cvs : Dares. DIRECCTE Midi-Pyrénées / Mission synthèses.

\* **Avertissement** : du fait de la faiblesse des effectifs pour certaines catégories, les évolutions mensuelles peuvent être heurtées et doivent dès lors être interprétées avec prudence.

**Avertissement** : En raison de la défaillance dans l'acheminement d'une partie des messages de relance envoyés aux demandeurs d'emploi lors de la campagne d'actualisation du mois d'août 2013, le nombre des sorties pour défaut d'actualisation enregistrées au mois d'août 2013 a été inhabituellement élevé. Ceci a eu un impact à la baisse sur le nombre de demandeurs d'emploi inscrits fin août 2013 qui conduit à un impact à la hausse sur l'évolution du nombre de demandeurs d'emploi entre août 2013 et août 2014.

## 1 - DEMANDEURS D'EMPLOI PAR DEPARTEMENT

S'agissant de la catégorie A, par département, le nombre de demandeurs d'emploi varie fin mars 2015 par rapport à fin février 2015 entre + 0,1 % et + 2,1 % : Ariège (+ 0,8 %), Aveyron (+ 1,8 %), Haute-Garonne (+ 0,1 %), Gers (+ 1,3 %), Lot (+ 0,7 %), Hautes-Pyrénées (+ 0,6 %), Tarn (+ 0,9 %), Tarn-et-Garonne (+ 2,1 %).

S'agissant des catégories ABC par département, le nombre de demandeurs d'emploi varie fin mars 2015 par rapport à fin février 2015 entre - 0,3 % et + 1,4 % : Ariège (+ 0,5 %), Aveyron (+ 0,8 %), Haute-Garonne (+ 0,4 %), Gers (+ 0,8 %), Lot (+ 1,1 %), Hautes-Pyrénées (- 0,3 %), Tarn (+ 0,1 %), Tarn-et-Garonne (+ 1,4 %).

### Demandeurs inscrits en fin de mois à Pôle emploi en Midi-Pyrénées (catégorie A)

Données CVS	<i>Milliers et %</i>				
	mars 2014	février 2015	mars 2015	Variation sur un mois	Variation sur un an
Ariège	8,9	9,5	<b>9,5</b>	0,8	7,5
Aveyron	10,0	10,2	<b>10,4</b>	1,8	3,4
Haute-Garonne	77,3	81,6	<b>81,7</b>	0,1	5,6
Gers	7,4	7,9	<b>8,0</b>	1,3	7,9
Lot	7,8	8,0	<b>8,0</b>	0,7	2,3
Hautes-Pyrénées	13,2	13,7	<b>13,8</b>	0,6	4,0
Tarn	20,4	21,0	<b>21,2</b>	0,9	4,1
Tarn-et-Garonne	14,1	15,2	<b>15,5</b>	2,1	10,3
<b>Midi-Pyrénées</b>	<b>159,2</b>	<b>167,1</b>	<b>168,1</b>	<b>0,6</b>	<b>5,6</b>

Source : STMT - Pôle emploi, Dares. Calculs des cvs : DIRECCTE Midi-Pyrénées / Mission synthèses.

### Demandeurs inscrits en fin de mois à Pôle emploi en Midi-Pyrénées (catégories A, B, C)

Données CVS	<i>Milliers et %</i>				
	mars 2014	février 2015	mars 2015	Variation sur un mois	Variation sur un an
Ariège	12,9	13,8	<b>13,9</b>	0,5	7,8
Aveyron	15,5	16,3	<b>16,5</b>	0,8	6,4
Haute-Garonne	119,5	127,5	<b>128,0</b>	0,4	7,2
Gers	11,8	12,8	<b>12,9</b>	0,8	8,9
Lot	11,8	12,3	<b>12,4</b>	1,1	4,8
Hautes-Pyrénées	19,4	20,3	<b>20,2</b>	-0,3	4,3
Tarn	30,8	32,2	<b>32,2</b>	0,1	4,7
Tarn-et-Garonne	21,8	23,5	<b>23,8</b>	1,4	9,2
<b>Midi-Pyrénées</b>	<b>243,5</b>	<b>258,7</b>	<b>260,0</b>	<b>0,5</b>	<b>6,8</b>

Source : STMT - Pôle emploi, Dares. Calculs des cvs : DIRECCTE Midi-Pyrénées / Mission synthèses.

## 2.a - DEMANDEURS D'EMPLOI PAR SEXE ET TRANCHE D'ÂGE

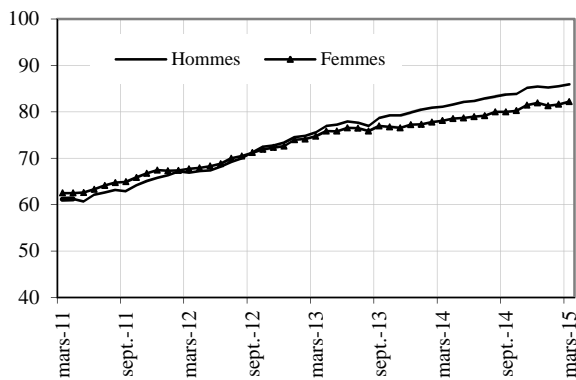
### Catégorie A

En Midi-Pyrénées, le nombre de demandeurs d'emploi de catégorie A augmente en mars 2015 de 0,5 % pour les hommes (+ 6,0 % sur un an) et de 0,7 % pour les femmes (+ 5,3 % sur un an). Le nombre de demandeurs d'emploi de catégorie A de moins de 25 ans augmente de 2,3 % (+ 3,6 % sur un an); le nombre de ceux âgés de 25 à 49 ans s'accroît de 0,5 % (+ 5,1 % sur un an), le nombre de ceux de 50 ans et plus est stable (+ 8,5 % sur un an).

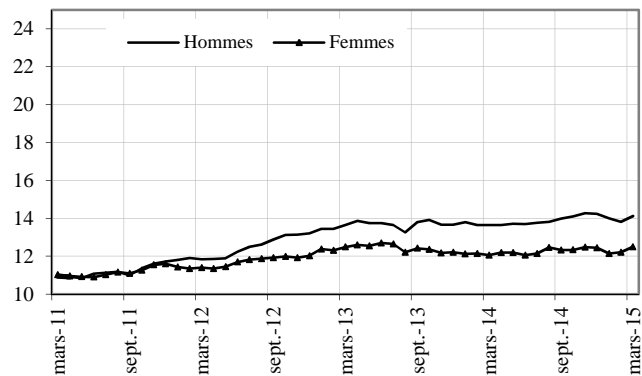
Données CVS	Milliers et %				
	mars 2014	février 2015	mars 2015	Variation sur un mois	Variation sur un an
<b>Midi-Pyrénées</b>					
Hommes	81,1	85,5	<b>85,9</b>	0,5	6,0
Femmes	78,1	81,6	<b>82,2</b>	0,7	5,3
Moins de 25 ans	25,7	26,0	<b>26,6</b>	2,3	3,6
Entre 25 et 49 ans	97,4	101,9	<b>102,4</b>	0,5	5,1
50 ans et plus	36,0	39,1	<b>39,1</b>	0,0	8,5
Hommes de moins de 25 ans	13,6	13,8	<b>14,1</b>	2,2	3,6
Hommes de 25 à 49 ans	48,9	51,5	<b>51,6</b>	0,1	5,4
Hommes de 50 ans et plus	18,5	20,1	<b>20,2</b>	0,4	9,1
Femmes de moins de 25 ans	12,1	12,2	<b>12,5</b>	2,3	3,6
Femmes de 25 à 49 ans	48,5	50,4	<b>50,8</b>	0,8	4,7
Femmes de 50 ans et plus	17,5	19,0	<b>18,9</b>	-0,5	8,0
<b>Ensemble de la catégorie A</b>	<b>159,2</b>	<b>167,1</b>	<b>168,1</b>	<b>0,6</b>	<b>5,6</b>

Source : STMT - Pôle emploi, Dares. Calculs des cvs : DIRECCTE Midi-Pyrénées / Mission synthèses.

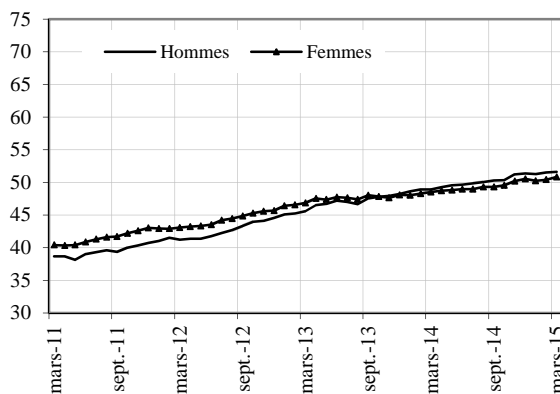
Par sexe (cvs en milliers)



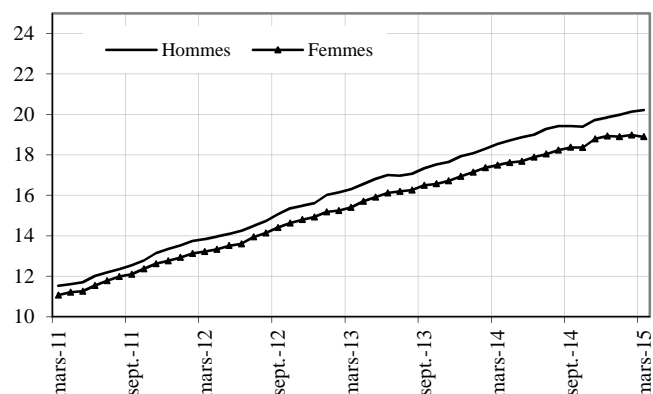
Moins de 25 ans (cvs en milliers)



Entre 25 et 49 ans (cvs en milliers)



50 ans et plus (cvs en milliers)



**Avertissement :** En raison de la défaillance dans l'acheminement d'une partie des messages de relance envoyés aux demandeurs d'emploi lors de la campagne d'actualisation du mois d'août 2013, le nombre des sorties pour défaut d'actualisation enregistrées au mois d'août 2013 a été inhabituellement élevé, ce qui a eu un impact à la baisse sur le nombre de demandeurs d'emploi inscrits fin août 2013.

## 2.b - DEMANDEURS D'EMPLOI PAR SEXE ET TRANCHE D'ÂGE

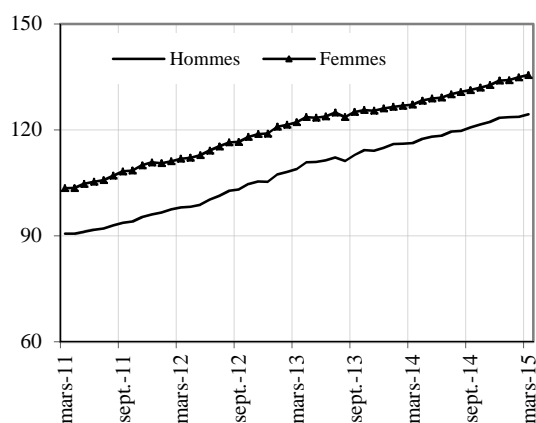
### Catégories A, B, C

Parmi l'ensemble des demandeurs d'emploi de catégories ABC en Midi-Pyrénées, le nombre d'hommes augmente de 0,5 % en mars 2015 (+ 6,9 % sur un an). Le nombre de femmes s'accroît de 0,5 % (+ 6,6 % sur un an). Le nombre de demandeurs d'emploi des catégories ABC de moins de 25 ans est en hausse de 1,0 % (+ 4,2 % sur un an) ; le nombre de ceux de 25 à 49 ans augmente de 0,4 % (+ 6,5 % sur un an) ; celui des demandeurs âgés de 50 ans et plus s'accroît de 0,5 % (+ 9,3 % sur un an).

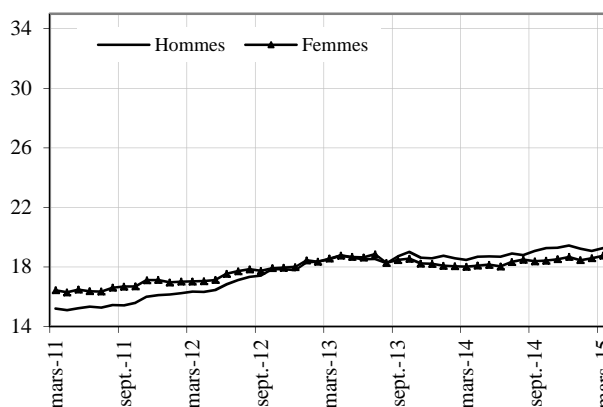
Données CVS	mars	février	mars	Variation	Variation
	2014	2015	2015	sur un mois	sur un an
<b>Midi-Pyrénées</b>					
Hommes	116,3	123,7	<b>124,4</b>	0,5	6,9
Femmes	127,2	134,9	<b>135,6</b>	0,5	6,6
Moins de 25 ans	36,5	37,7	<b>38,0</b>	1,0	4,2
Entre 25 et 49 ans	153,5	162,9	<b>163,5</b>	0,4	6,5
50 ans et plus	53,4	58,1	<b>58,4</b>	0,5	9,3
Hommes de moins de 25 ans	18,5	19,1	<b>19,3</b>	1,0	4,3
Hommes de 25 à 49 ans	73,0	77,6	<b>77,9</b>	0,3	6,7
Hommes de 50 ans et plus	24,8	27,0	<b>27,2</b>	0,8	9,6
Femmes de moins de 25 ans	18,0	18,6	<b>18,8</b>	0,9	4,1
Femmes de 25 à 49 ans	80,5	85,2	<b>85,6</b>	0,5	6,3
Femmes de 50 ans et plus	28,6	31,1	<b>31,2</b>	0,2	9,0
<b>Ensemble des catégories A, B, C</b>	<b>243,5</b>	<b>258,7</b>	<b>260,0</b>	<b>0,5</b>	<b>6,8</b>

Source : STMT - Pôle emploi, Dares. Calculs des cvs : DIRECCTE Midi-Pyrénées / Mission synthèses.

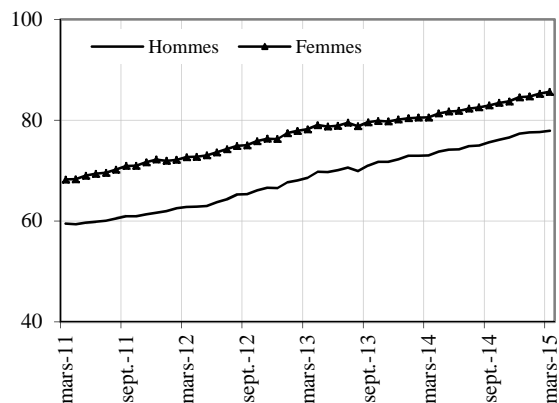
Par sexe (cvs en milliers)



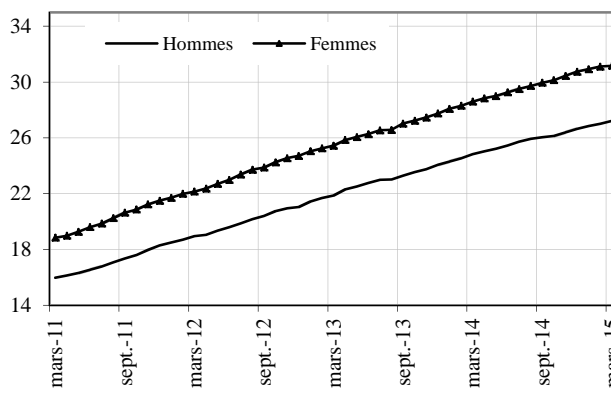
Moins de 25 ans (cvs en milliers)



Entre 25 et 49 ans (cvs en milliers)



50 ans et plus (cvs en milliers)



**Avertissement :** En raison de la défaillance dans l'acheminement d'une partie des messages de relance envoyés aux demandeurs d'emploi lors de la campagne d'actualisation du mois d'août 2013, le nombre des sorties pour défaut d'actualisation enregistrées au mois d'août 2013 a été inhabituellement élevé. Ceci a eu un impact à la baisse sur le nombre de demandeurs d'emploi inscrits fin août 2013 qui conduit à un impact à la hausse sur l'évolution du nombre de demandeurs d'emploi entre août 2013 et août 2014.

### 3 - ANCIENNETÉ D'INSCRIPTION SUR LES LISTES DES DEMANDEURS D'EMPLOI

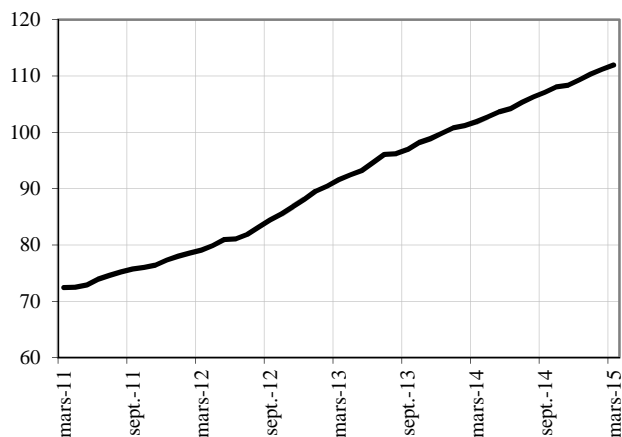
En Midi-Pyrénées, le nombre de demandeurs d'emploi inscrits à Pôle emploi en catégories ABC depuis plus d'un an augmente de 9,9 % sur un an. Le nombre d'inscrits depuis moins d'un an augmente de 4,5 % sur un an.

#### Ancienneté d'inscription sur les listes des demandeurs d'emploi inscrits en fin de mois à Pôle emploi (catégories A, B, C)

Données CVS				<i>Milliers et %</i>	
	mars 2014	février 2015	mars 2015	Variation sur un mois	Variation sur un an
<b>Midi-Pyrénées</b>					
Moins de 1 an	141,6	147,5	<b>148,0</b>	0,3	4,5
Plus d'un an	101,8	111,2	<b>111,9</b>	0,7	9,9
Part des demandeurs d'emploi inscrits depuis plus d'un an (%)	41,8	43,0	<b>43,1</b>	+ 0,1 pt	+ 1,2 pt
<i>Pour mémoire :</i>					
<b>France métropolitaine (CVS-CJO)</b>					
Part des demandeurs d'emploi inscrits depuis un an ou plus (%)	42,3	43,4	<b>43,6</b>	+ 0,2 pt	+ 1,3 pt

Source : STMT - Pôle emploi, Dares. Calculs des cvs : Dares. DIRECCTE Midi-Pyrénées / Mission synthèses.

#### Demandeurs d'emploi inscrits depuis un an ou plus (données CVS, en milliers)





## 4 - FLUX D'ENTRÉES ET DE SORTIES PAR MOTIF

En Midi-Pyrénées, les entrées à Pôle emploi en catégories ABC diminuent au cours des trois derniers mois de 1,3 % par rapport aux trois mois précédents. Alors que les premières entrées (+ 7,7 %), les entrées pour démissions (+ 3,8 %), pour fins de contrat à durée déterminée (+ 2,3 %), pour licenciements économiques (+ 1,0 %) ou non économiques (+ 1,7 %) augmentent, celles pour reprises d'activité (- 9,7 %), fins de mission d'intérim (- 0,8 %) ou encore pour autres motifs (- 3,7 %) diminuent.

Parallèlement, les sorties de Pôle emploi en catégories ABC augmentent au cours des trois derniers mois de 2,2 % par rapport aux trois mois précédents. Les sorties pour entrées en stage (+ 16,7 %), pour arrêts de recherche (+ 1,2 %), pour reprises d'emploi déclarées (+ 1,1 %), pour cessations d'inscription (+ 0,5 %) et les sorties pour autres cas (+ 0,5 %) augmentent, celles pour radiations administratives sont stables.

### Entrées à Pôle emploi par motif (catégories A, B, C)

Données CVS			Répartition		Variation	Variation annuelle
	mars	mars			trimestrielle sur 3	sur 3 mois glissants
	2014	2015	des motifs	en %	mois glissants (1)	(2)
<b>Midi-Pyrénées</b>						
Fins de contrat à durée déterminée	5 539	5 790	21,6		2,3	2,5
Fins de mission d'intérim	1 129	1 178	4,4		-0,8	1,3
Licenciements économiques (3)	555	523	1,9		1,0	-2,5
Autres licenciements	1 882	1 914	7,1		1,7	-4,2
Démissions	706	778	2,9		3,8	-7,0
Premières entrées	2 113	2 315	8,6		7,7	-0,1
Reprises d'activité	2 179	2 206	8,2		-9,7	-0,4
Autres cas	11 216	12 159	45,3		-3,7	1,1
<b>Ensemble</b>	<b>25 320</b>	<b>26 863</b>	<b>100,0</b>		<b>-1,3</b>	<b>0,5</b>
<i>Pour mémoire :</i>						
<b>France métropolitaine (Données CVS-CJO en milliers)</b>	<b>504,2</b>	<b>503,9</b>			<b>-1,1</b>	<b>-0,4</b>

Source : STMT - Pôle emploi, Dares.

### Sorties de Pôle emploi par motif (catégories A, B, C)

Données CVS			Répartition		Variation	Variation annuelle
	mars	mars			trimestrielle sur 3	sur 3 mois glissants
	2014	2015	des motifs	en %	mois glissants (1)	(2)
<b>Midi-Pyrénées</b>						
Reprises d'emploi déclarées	4 176	4 320	17,5		1,1	-4,5
Entrées en stage	2 393	2 893	11,7		16,7	16,9
Arrêts de recherche (maternité, maladie, retraite) :	1 771	1 963	7,9		1,2	4,9
- dont maladies	1 127	1 220	4,9		1,0	-2,8
Cessations d'inscription pour défaut d'actualisation	10 543	10 546	42,6		0,5	-0,3
Radiations administratives	2 836	2 578	10,4		0,0	-3,4
Autres cas	2 404	2 452	9,9		0,5	-2,5
<b>Ensemble</b>	<b>24 123</b>	<b>24 753</b>	<b>100,0</b>		<b>2,2</b>	<b>0,4</b>
<i>Pour mémoire :</i>						
<b>France métropolitaine (Données CVS-CJO en milliers)</b>	<b>485,5</b>	<b>472,0</b>			<b>-0,4</b>	<b>-2,1</b>

Source : STMT - Pôle emploi, Dares.

(1) : Evolution sur les trois derniers mois par rapport aux trois mois précédents.

(2) : Evolution sur les trois derniers mois par rapport aux mêmes trois mois de l'année précédente.

(3) : y compris les entrées en catégories A, B, C dont le motif renseigné est « fin de CRP-CTP-CSP ».

## 5 - DEMANDEURS D'EMPLOI AYANT UN DROIT PAYABLE AU RSA

En Midi-Pyrénées, à fin mars 2015, le nombre de demandeurs d'emploi inscrits en catégorie A et ayant un droit payable au Revenu de solidarité active (RSA) est de 37 300 (soit 21,9 % des demandeurs d'emploi inscrits en catégorie A, données brutes).

A fin mars 2015, le nombre de demandeurs d'emploi inscrits en catégories ABC et ayant un droit payable au RSA est de 47 800 (soit 18,3 % des demandeurs d'emploi inscrits en catégories ABC, données brutes).

Les entrées à Pôle emploi en catégories ABC des bénéficiaires ayant un droit payable au RSA sont de 5 000 en mars 2015 (soit 20,5 % des entrées en catégories ABC, données brutes). Les sorties de Pôle emploi en catégories ABC des bénéficiaires ayant un droit payable au RSA sont de 4 900 en mars 2015 (soit 19,4 % des sorties en catégories ABC, données brutes).

<i>Données brutes</i>	<i>Effectifs en milliers</i>			
	<b>mars 2014</b>	<b>février 2015</b>	<b>mars 2015</b>	<b>Variation annuelle</b>
<b>Midi-Pyrénées</b>				
<b>Catégorie A</b>	33,4	36,9	<b>37,3</b>	<b>11,7%</b>
Catégorie B	5,2	5,7	<b>5,8</b>	<b>11,9%</b>
Catégorie C	3,7	4,3	<b>4,7</b>	<b>27,6%</b>
<b>Catégories A, B, C</b>	<b>42,3</b>	<b>46,9</b>	<b>47,8</b>	<b>13,1%</b>
Catégorie D	1,4	1,6	<b>1,8</b>	<b>29,1%</b>
Catégorie E	2,2	2,0	<b>2,1</b>	<b>-5,6%</b>
Catégories A, B, C, D, E	45,9	50,5	<b>51,7</b>	<b>12,7%</b>
Part dans l'ensemble des demandeurs d'emploi de catégorie A	20,8%	21,4%	<b>21,9%</b>	1,2 pt
Part dans l'ensemble des demandeurs d'emploi de catégories A, B, C	17,3%	17,9%	<b>18,3%</b>	1 pt
<i>Pour mémoire :</i>				
<b>France métropolitaine</b>				
Part dans l'ensemble des demandeurs d'emploi de catégorie A	20,2%	20,9%	<b>21,5%</b>	1,3 pt
Part dans l'ensemble des demandeurs d'emploi de catégories A, B, C	16,8%	17,5%	<b>17,8%</b>	1 pt

Source : STMT - Pôle emploi, Dares. Calculs des cvs : Dares. DIRECCTE Midi-Pyrénées / Mission synthèse.

### Demandeurs d'emploi ayant un droit payable au RSA inscrits en fin de mois à Pôle emploi (composantes de RSA\*)

<i>Données brutes</i>	<i>Effectifs en milliers</i>			
	<b>mars 2014</b>	<b>février 2015</b>	<b>mars 2015</b>	<b>Variation annuelle</b>
<b>Midi-Pyrénées</b>				
<b>Demandeurs d'emploi en catégorie A</b>				
RSA socle seul	26,7	28,8	<b>29,5</b>	<b>10,7%</b>
RSA socle et activité	3,2	3,9	<b>3,7</b>	<b>13,0%</b>
RSA activité seul	3,5	4,2	<b>4,1</b>	<b>17,4%</b>
<b>Demandeurs d'emploi en catégories A, B, C</b>				
RSA socle seul	28,6	30,7	<b>31,7</b>	<b>10,8%</b>
RSA socle et activité	6,1	7,1	<b>7,0</b>	<b>14,1%</b>
RSA activité seul	7,6	9,1	<b>9,1</b>	<b>21,0%</b>

Source : STMT - Pôle emploi, Dares

\* cf. encadré 1 pour une définition des catégories

### Entrées et sorties à Pôle emploi des demandeurs d'emploi ayant un droit payable au RSA (catégories A, B, C)

<i>Données brutes</i>	<i>Effectifs en milliers</i>			
	<b>mars 2014</b>	<b>février 2015</b>	<b>mars 2015</b>	<b>Variation annuelle</b>
<b>Midi-Pyrénées</b>				
<b>Entrées</b>				
Entrées des demandeurs d'emploi ayant un droit payable au RSA	4,4	4,1	<b>5,0</b>	<b>14,3%</b>
Part dans l'ensemble des entrées	19,0%	19,3%	20,5%	1,5 pt
<b>Sorties</b>				
Sorties des demandeurs d'emploi ayant un droit payable au RSA	4,7	4,4	<b>4,9</b>	<b>4,1%</b>
Part dans l'ensemble des sorties	19,1%	19,6%	19,4%	0,3 pt

Source : STMT - Pôle emploi, Dares

#### Avertissement :

Sont repérés ici les demandeurs d'emploi ayant un droit payable au RSA i.e. les bénéficiaires (allocataires ou conjoints) d'une allocation au titre du RSA. Le nombre de ces bénéficiaires n'est pas directement comparable à celui des demandeurs d'emploi ayant des droits ouverts. En effet, ce dernier recouvre également des personnes dont le droit est suspendu. L'information sur le nombre de demandeurs d'emploi ayant un droit payable au RSA n'est disponible que depuis juillet 2010.

Cf. encadré 1 « sources et définitions » pour plus d'informations à ce sujet.

## 6 - OFFRES D'EMPLOI COLLECTÉES PAR PÔLE EMPLOI

Les offres d'emploi collectées par Pôle emploi diminuent en Midi-Pyrénées au cours des trois derniers mois de -3,4 % par rapport aux trois mois précédents. Cette baisse concerne les offres d'emplois durables (plus de six mois, - 3,1 %), mais aussi les offres d'emploi non durables (- 3,7 %).

### Offres d'emploi collectées par Pôle emploi

<i>Données CVS</i>	<i>Effectifs et %</i>			
	mars 2014	mars 2015	Variation trimestrielle sur 3 mois glissants (1)	Variation annuelle sur 3 mois glissants (2)
<b>Midi-Pyrénées</b>				
- Emplois durables ( 6 mois ou plus)	5 028	5 376	-3,1	-3,4
- Emplois non durables (moins de 6 mois)	5 216	4 822	-3,7	-8,0
<b>Ensemble</b>	10 244	10 198	-3,4	-5,7
Pour mémoire :				
<b>France métropolitaine (CVS-CJO)</b>				
- Emplois durables ( 6 mois ou plus)	105,7	108,8	5,3	4,7
- Emplois non durables (moins de 6 mois)	110,3	106,0	2,3	-3,1
<b>Ensemble</b>	216,0	214,8	3,8	0,7

Source : STMT - Pôle emploi, Dares. Calculs des cvs : DIRECCTE Midi-Pyrénées / Mission synthèses.

(1) : Evolution sur les trois derniers mois par rapport aux trois mois précédents.

(2) : Evolution sur les trois derniers mois par rapport aux mêmes trois mois de l'année précédente.

#### Avertissement :

Les offres collectées par Pôle emploi sont les offres d'emploi déposées par les employeurs auprès de Pôle emploi. Depuis juillet 2013, des offres déposées auprès de partenaires de Pôle emploi sont également publiées sur le site internet de Pôle emploi, afin de permettre une plus grande visibilité des offres et faciliter le rapprochement avec les demandes d'emploi. Le nombre d'offres d'emploi collectées publié ici ne correspond donc pas à l'ensemble des offres accessibles par les demandeurs d'emploi sur le site pole-emploi.fr.

# Encadré 1 - Sources et définitions

## Demands d'emploi inscrits en fin de mois à Pôle emploi

### Catégories de demandeurs d'emploi

Les demandeurs d'emploi inscrits à Pôle emploi sont regroupés en différentes catégories. Conformément aux recommandations du rapport du Cnis sur la définition d'indicateurs en matière d'emploi, de chômage, de sous-emploi et de précarité de l'emploi (septembre 2008), la Dares et Pôle emploi présentent à des fins d'analyse statistique les données sur les demandeurs d'emploi inscrits à Pôle emploi en fonction des catégories suivantes :

- catégorie A : demandeurs d'emploi tenus de faire des actes positifs de recherche d'emploi, sans emploi ;
- catégorie B : demandeurs d'emploi tenus de faire des actes positifs de recherche d'emploi, ayant exercé une activité réduite courte (i.e. de 78 heures ou moins au cours du mois) ;
- catégorie C : demandeurs d'emploi tenus de faire des actes positifs de recherche d'emploi, ayant exercé une activité réduite longue (i.e. de plus de 78 heures au cours du mois) ;
- catégorie D : demandeurs d'emploi non tenus de faire des actes positifs de recherche d'emploi (en raison d'un stage, d'une formation, d'une maladie...), sans emploi ;
- catégorie E : demandeurs d'emploi non tenus de faire des actes positifs de recherche d'emploi, en emploi (par exemple : bénéficiaires de contrats aidés).

Dans les fichiers administratifs de Pôle emploi, huit catégories de demandeurs d'emploi sont utilisées (catégories 1 à 8). Ces catégories ont été définies par arrêté (arrêté du 5 février 1992 complété par l'arrêté du 5 mai 1995). Jusqu'au mois de février 2009, les publications étaient fondées sur ces catégories. Le tableau suivant présente la correspondance entre les catégories utilisées à des fins de publication statistique à partir de mars 2009 et les catégories administratives auxquelles Pôle emploi a recours dans sa gestion des demandeurs d'emploi :

Catégories statistiques	Catégories administratives
Catégorie A	Catégories 1, 2, 3 hors activité réduite
Catégorie B	Catégories 1, 2, 3 en activité réduite
Catégorie C	Catégories 6, 7, 8
Catégorie D	Catégorie 4
Catégorie E	Catégorie 5
Catégories A, B, C	Catégories 1, 2, 3, 6, 7, 8

La situation réelle au regard de l'emploi des demandeurs d'emploi peut, dans certains cas, ne pas correspondre à la catégorie dans laquelle ils sont enregistrés : si cette correspondance est contrôlée pour les demandeurs d'emploi indemnisés, il n'en est pas de même des demandeurs d'emploi non indemnisés.

Les entrées et les sorties des listes de Pôle emploi sont enregistrées pour l'ensemble A, B, C et non au niveau de chacune des catégories A, B ou C.

### Ancienneté sur les listes de Pôle emploi

L'ancienneté d'inscription à la fin du mois  $m$  sur les listes d'un demandeur d'emploi inscrit à Pôle emploi mesure le nombre de jours qu'il a passé sur les listes (en catégories A, B, C). Cette notion se rapporte aux effectifs de demandeurs d'emploi inscrits en catégorie A, B, et C.

Du fait du mode d'enregistrement des entrées et des sorties, il n'est pas possible de calculer l'ancienneté en catégorie A (respectivement B ou C) ou la durée passée sans discontinuité dans la catégorie A (respectivement B ou C).

De manière conventionnelle, un demandeur d'emploi qui est resté inscrit plus de 12 mois sur les listes de Pôle emploi (i.e. son ancienneté sur les listes est supérieure à 1 an) peut être qualifié de demandeur d'emploi de longue durée. S'il est inscrit depuis plus de 24 mois, il est considéré comme étant demandeur d'emploi de très longue durée.

### Motifs d'entrée et de sortie des listes de Pôle emploi pour les catégories A, B, C

Les flux d'entrée et de sortie des listes sont présentés suivant différents motifs.

Parmi les motifs d'entrée :

- les premières entrées correspondent aux cas où la demande d'emploi est enregistrée alors que la personne se présente pour la première fois sur le marché du travail, notamment lorsqu'elle vient d'achever ses études ou lorsqu'elle était auparavant inactive ;

- les autres cas recouvrent des situations ne correspondant à aucune autre ventilation, y compris les entrées pour rupture conventionnelle de CDI.

Parmi les motifs de sortie :

- les arrêts de recherche sont liés à une maladie, un congé de maternité, un accident du travail, un départ en retraite ou une dispense de recherche d'emploi ;

- les cessations d'inscription pour défaut d'actualisation correspondent aux cas où le demandeur d'emploi n'a pas actualisé sa déclaration de situation mensuelle ;

## Encadré 1 - Sources et définitions (suite)

- les radiations administratives peuvent intervenir lorsque le demandeur d'emploi ne répond pas à une convocation, lorsqu'il fait une fausse déclaration ou lorsqu'il refuse une offre d'emploi (le motif d'offre raisonnable d'emploi a été ajouté en octobre 2008), une formation, une visite médicale, un contrat d'apprentissage ou de professionnalisation, un contrat aidé, une action d'insertion. La suspension qui en découle peut aller de 15 jours à 12 mois suivant la cause ;
- les autres cas recouvrent des situations ne correspondant à aucune autre ventilation.

Les motifs de sortie des listes de Pôle emploi sont mal connus dans les fichiers administratifs. En particulier, dans les statistiques publiées ici, les reprises d'emploi déclarées sous-estiment le nombre de reprises réelles d'emploi. En effet, chaque mois, de nombreux demandeurs d'emploi sortent des listes parce qu'ils n'ont pas actualisé leur situation mensuelle en fin de mois (ils sont alors enregistrés dans le motif « cessation d'inscription pour défaut d'actualisation ») ou à la suite d'une radiation administrative, par exemple pour non réponse à convocation. Or, une partie de ces demandeurs d'emploi a en fait retrouvé un emploi. L'enquête trimestrielle Sortants de Pôle emploi et de la Dares fournit une estimation de la part des sorties réelles pour reprise d'emploi.

### Les offres d'emploi collectées à Pôle emploi

Pôle emploi collecte des offres d'emploi auprès des entreprises. Les offres collectées publiées ici sont classées suivant trois types :

- les offres d'emploi durable, pour des contrats de plus de six mois ;
- les offres d'emploi temporaire, pour des contrats compris entre un et six mois ;
- les offres d'emploi occasionnel, pour des contrats de moins d'un mois.

Les rapprochements entre les offres et les demandes d'emploi doivent être faits avec précaution dans la mesure où une partie des besoins de recrutement des entreprises ne donne pas lieu au dépôt d'une offre auprès de Pôle emploi et ce dans des proportions qui peuvent varier selon la qualification de l'emploi, le secteur d'activité ou la taille de l'entreprise.

### Méthodologie de correction des variations saisonnières

La méthodologie adoptée pour corriger les séries publiées ici se décompose en deux étapes détaillées ci-après. Les estimations des coefficients de variations saisonnières sont réalisées sur la période allant de janvier 1996 à décembre 2010. Les coefficients saisonniers sont projetés sur l'ensemble de l'année 2010, de sorte que la campagne de traitement statistique des séries n'a lieu qu'une seule fois par an, au mois de février, quand toutes les données de l'année antérieure sont disponibles.

#### 1<sup>ère</sup> étape : correction des variations saisonnières

Les séries publiées ici sont marquées par des phénomènes récurrents, de type saisonniers, qui ne reflètent pas des mouvements de nature économique. Il est nécessaire d'en faire abstraction pour analyser les fluctuations purement conjoncturelles de ces séries : il faut raisonner sur des données corrigées des variations saisonnières (cvs).

Celles-ci permettent d'éliminer la composante saisonnière de chaque série pour ne garder que les composantes liées à la tendance (i.e. à l'évolution de long terme de la série), au cycle (i.e. aux fluctuations de court terme) et à certaines irrégularités (fluctuations résiduelles non périodiques). Pour les séries France et France Métropolitaine, la cvs est appliquée aux données préalablement corrigées des jours ouvrables.

#### 2<sup>ème</sup> étape : mise en cohérence des différentes ventilations

Les séries désaisonnalisées sont mises en cohérence, de sorte que la somme de séries désaisonnalisées soit égale à la série désaisonnalisée de la somme des séries brutes.

### Demandeurs d'emploi ayant un droit payable au Revenu de solidarité active (RSA)

Le Revenu de solidarité active (RSA) est entré en vigueur le 1<sup>er</sup> juin 2009 en France métropolitaine et sera généralisé au plus tard le 1<sup>er</sup> janvier 2011 en Outre-mer. Il a pour objet « d'assurer à ses bénéficiaires des moyens convenables d'existence, afin de lutter contre la pauvreté, encourager l'exercice ou le retour à une activité professionnelle et aider à l'insertion sociale des bénéficiaires » (loi n°2008-1249 du 1<sup>er</sup> décembre 2008). Il remplace le Revenu minimum d'insertion (RMI), l'Allocation de parent isolé (API) ainsi que les mécanismes d'intéressement liés à la reprise d'emploi.

Le RSA est une allocation destinée à porter les ressources du foyer au niveau d'un revenu garanti. Le revenu garanti est calculé pour chaque foyer en faisant la somme :

- d'un montant forfaitaire dont le niveau varie en fonction de la composition du foyer et du nombre d'enfants à charge et qui correspondait en juin 2009 au montant du RMI ou de l'API pour les parents isolés,
- de 62 % des revenus d'activité des membres du foyer, s'il y en a.

Un bénéficiaire du RSA est tenu « de rechercher un emploi, d'entreprendre les démarches nécessaires à la création de sa propre activité ou d'entreprendre les actions nécessaires à une meilleure insertion sociale ou professionnelle » s'il remplit les conditions suivantes (article L.262-28) :

- les ressources de son foyer sont inférieures à un certain montant forfaitaire, dont le niveau varie en fonction de la composition du foyer et du nombre d'enfants à charge (460,09 €/mois pour un célibataire sans enfant) ;
- il est sans emploi ou ne tire de l'exercice de son activité professionnelle que des revenus inférieurs à 500 € (décret n°2009-404 du 15 avril 2009).

Pour un bénéficiaire du RSA majoré (i.e. une personne isolée assumant la charge d'un ou de plusieurs enfants ou étant enceinte), il est tenu compte des sujétions particulières auxquelles celui-ci est contraint, notamment en matière de garde d'enfants.

## **Encadré 1 - Sources et définitions (fin)**

À compter de juillet 2010, sont repérés dans le système d'information statistique de Pôle emploi les demandeurs d'emploi ayant un droit payable au RSA i.e. les bénéficiaires (allocataires ou conjoints) d'une allocation au titre du RSA. Entre juin 2009 et juin 2010, seuls étaient repérés dans les fichiers de Pôle emploi les demandeurs d'emploi ayant des droits ouverts au RSA i.e. les personnes ayant un droit payable au RSA, les personnes ayant un droit au RSA suspendu pendant 4 mois maximum (notamment pour non respect des devoirs qui leur incombent, non renouvellement de déclaration trimestrielle de ressources, dépassement du seuil de ressources, ou parce que la demande est en cours de traitement). Parmi ces demandeurs d'emploi repérés comme ayant des droits ouverts au RSA, certains ne percevront pas le RSA. Les données relatives aux demandeurs d'emploi ayant des droits ouverts au RSA ne sont plus publiées depuis janvier 2011.

Quatre catégories d'indicateurs relatifs aux demandeurs d'emploi ayant un droit payable au RSA sont publiées :

- les demandeurs d'emploi inscrits en fin de mois à Pôle emploi et ayant un droit payable au RSA ;
- les demandeurs d'emploi inscrits en fin de mois ayant un droit payable au RSA selon la composante de RSA. Il existe trois composantes de RSA : le RSA socle seul, le RSA socle et activité, le RSA activité seul. Le RSA socle seul bénéficie aux foyers qui n'ont pas de revenu d'activité, il est égal à un montant forfaitaire. Le RSA socle et activité bénéficie aux foyers qui ont de faibles revenus d'activité et dont l'ensemble des ressources est inférieur au montant forfaitaire. Le RSA activité seul bénéficie aux foyers qui ont de faibles revenus d'activité et dont l'ensemble des ressources est supérieur au montant forfaitaire. Cette nouvelle composante élargit le champ des bénéficiaires ;
- les entrées à Pôle emploi de demandeurs d'emploi ayant un droit payable au RSA ;
- les sorties de Pôle emploi de demandeurs d'emploi ayant un droit payable au RSA.

Le dénombrement des demandeurs d'emploi ayant un droit payable au RSA résulte d'un rapprochement entre les fichiers de Pôle emploi d'une part et ceux de la Cnaf et de la CCMMSA d'autre part.

La mise en œuvre de la loi portant création du RSA à compter du 1<sup>er</sup> juin 2009 est susceptible d'accroître sensiblement le nombre de demandeurs d'emploi inscrits à Pôle emploi et, parmi ceux-ci, la part de ceux qui bénéficient d'une prestation de solidarité (RMI ou API avant le 1<sup>er</sup> juin 2009 ; RSA après le 1<sup>er</sup> juin ainsi que RMI et API à titre transitoire pour certains bénéficiaires). En effet, l'obligation d'orientation vers le service public de l'emploi des bénéficiaires du RSA disponibles pour occuper un emploi devrait conduire une proportion plus importante qu'auparavant de bénéficiaires de prestations de solidarité à s'inscrire à Pôle emploi. Par ailleurs, l'ouverture du RSA à des personnes auparavant non éligibles au RMI ou à l'API (salariés à faibles revenus ne bénéficiant pas ou plus de mesures d'intéressement) pourrait conduire certains demandeurs d'emploi (notamment en activité réduite) à se voir ouvrir des droits nouveaux au RSA.

## **Encadré 2 - Les demandeurs d'emploi inscrits à Pôle emploi : un concept différent du chômage au sens du BIT**

La notion de demandeurs d'emploi inscrits à Pôle emploi est une notion différente de celle du chômage au sens du BIT : certains demandeurs d'emploi ne sont pas chômeurs au sens du BIT et inversement certains chômeurs au sens du BIT ne sont pas inscrits à Pôle emploi.

Les données relatives aux demandeurs d'emploi sont issues des fichiers administratifs de gestion de Pôle emploi. La répartition entre les diverses catégories A, B, ou C s'effectue sur la base de règles juridiques portant notamment sur l'obligation de faire des actes positifs de recherche d'emploi et d'être immédiatement disponible. L'exercice d'une activité réduite est autorisé.

Pour mémoire, un chômeur au sens du BIT est une personne en âge de travailler (c'est-à-dire ayant 15 ans ou plus) qui : 1) n'a pas travaillé, ne serait-ce qu'une heure, au cours de la semaine de référence, 2) est disponible pour prendre un emploi dans les 15 jours et 3) a cherché activement un emploi dans le mois précédent ou en a trouvé un qui commence dans les trois mois. Seule une enquête statistique peut vérifier si ces critères sont remplis. En France, il s'agit de l'enquête Emploi de l'Insee.

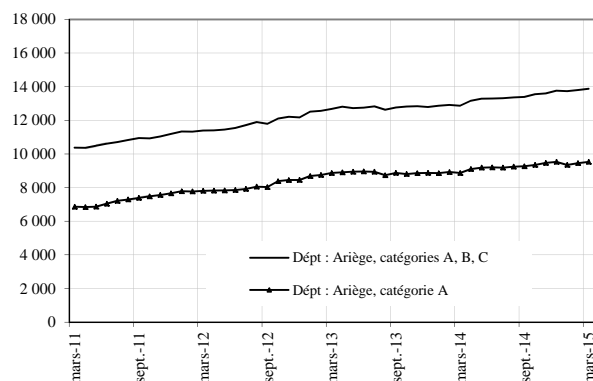
Alors que le chômage au sens du BIT constitue un indicateur de référence pour l'analyse des évolutions du marché du travail, le nombre de demandeurs d'emploi inscrits en fin de mois à Pôle emploi peut être affecté par d'autres facteurs : modifications du suivi et de l'accompagnement des demandeurs d'emploi, comportements d'inscription des demandeurs d'emploi, mise en place du RSA (1<sup>er</sup> juin 2009)...

L'Insee publie chaque trimestre les indicateurs de référence pour le chômage au sens du BIT à partir des résultats trimestriels de son enquête Emploi pour la France métropolitaine. Les dernières estimations de l'Insee sont disponibles sur son site Internet, à l'adresse suivante : [http://www.insee.fr/fr/indicateurs/indic\\_conj/donnees/doc\\_idconj\\_14.pdf](http://www.insee.fr/fr/indicateurs/indic_conj/donnees/doc_idconj_14.pdf).

## DEMANDEURS D'EMPLOI INSCRITS ET OFFRES COLLECTÉES PAR PÔLE EMPLOI DANS LE DÉPARTEMENT DE L'ARIÈGE EN MARS 2015

### Demandeurs d'emploi inscrits en fin de mois à Pôle emploi

#### Catégories A et A, B, C (CVS)



Fin mars 2015, dans le département de l'Ariège, 9500 personnes sont inscrites à Pôle emploi en catégorie A. Ce nombre augmente de 0,8% par rapport à fin février 2014. Sur un an, il s'accroît de 7,5%.

En Midi-Pyrénées, le nombre de demandeurs d'emploi inscrits en catégorie A augmente de 0,6% par rapport à février 2014 (soit +5,6% sur un an).

Le nombre de demandeurs d'emploi inscrits en catégories ABC s'établit à 13900 dans le département de l'Ariège, fin mars. Ce nombre augmente de 0,5%. Sur un an, il s'accroît de 7,8%.

En Midi-Pyrénées, le nombre de demandeurs d'emploi inscrits en catégories ABC augmente de 0,5% par rapport à février 2014 (soit +6,8% sur un an).

### Demandeurs d'emploi inscrits en fin de mois à Pôle emploi

#### (catégorie A)

Effectifs et %

Données CVS	mars	février	mars	Variation	Variation
	2014	2014	2015	sur un mois	sur un an
Hommes	4 548	4 920	<b>5 007</b>	1,8	10,1
Femmes	4 319	4 535	<b>4 522</b>	-0,3	4,7
Moins de 25 ans	1 361	1 373	<b>1 414</b>	3,0	3,9
Entre 25 et 49 ans	5 162	5 477	<b>5 525</b>	0,9	7,0
50 ans et plus	2 344	2 606	<b>2 590</b>	-0,6	10,5
Hommes de moins de 25 ans	735	733	<b>767</b>	4,7	4,3
Hommes de 25 à 49 ans	2 602	2 835	<b>2 858</b>	0,8	9,9
Hommes de 50 ans et plus	1 211	1 353	<b>1 382</b>	2,2	14,1
Femmes de moins de 25 ans	625	640	<b>647</b>	1,1	3,5
Femmes de 25 à 49 ans	2 560	2 642	<b>2 667</b>	0,9	4,2
Femmes de 50 ans et plus	1 133	1 253	<b>1 208</b>	-3,6	6,6
<b>Ensemble de la catégorie A</b>	<b>8 867</b>	<b>9 456</b>	<b>9 529</b>	<b>0,8</b>	<b>7,5</b>

Sources : STMT - Pôle emploi, Dares. Cvs : Direccte Midi-Pyrénées

### Demandeurs d'emploi inscrits en fin de mois à Pôle emploi

#### (catégories A, B, C)

Effectifs et %

Données CVS	mars	février	mars	Variation	Variation
	2014	2014	2015	sur un mois	sur un an
Hommes	6 078	6 628	<b>6 700</b>	1,1	10,2
Femmes	6 785	7 173	<b>7 172</b>	0,0	5,7
Moins de 25 ans	1 843	1 909	<b>1 912</b>	0,1	3,8
Entre 25 et 49 ans	7 733	8 268	<b>8 313</b>	0,5	7,5
50 ans et plus	3 288	3 624	<b>3 647</b>	0,7	10,9
Hommes de moins de 25 ans	955	982	<b>994</b>	1,2	4,0
Hommes de 25 à 49 ans	3 601	3 951	<b>3 974</b>	0,6	10,4
Hommes de 50 ans et plus	1 522	1 695	<b>1 733</b>	2,2	13,8
Femmes de moins de 25 ans	887	928	<b>918</b>	-1,0	3,5
Femmes de 25 à 49 ans	4 132	4 317	<b>4 339</b>	0,5	5,0
Femmes de 50 ans et plus	1 766	1 929	<b>1 915</b>	-0,7	8,4
<b>Ensemble des catégories A, B, C</b>	<b>12 864</b>	<b>13 801</b>	<b>13 872</b>	<b>0,5</b>	<b>7,8</b>

Sources : STMT - Pôle emploi, Dares. Cvs : Direccte Midi-Pyrénées

**Avertissement :** En raison de la défaillance dans l'acheminement d'une partie des messages de relance envoyés aux demandeurs d'emploi lors de la campagne d'actualisation du mois d'août 2013, le nombre des sorties pour défaut d'actualisation enregistrées au mois d'août 2013 a été inhabituellement élevé. Ceci a eu un impact à la baisse sur le nombre de demandeurs d'emploi inscrits fin août 2013 qui conduit à un impact à la hausse sur l'évolution du nombre de demandeurs d'emploi entre août 2013 et août 2014.

## Ancienneté d'inscription sur les listes des demandeurs d'emploi inscrits en fin de mois à Pôle emploi

Données CVS	(catégories A, B, C)			Effectifs et %	
	mars	février	mars	Variation	Variation
	2014	2014	2015	sur un mois	sur un an
Moins de 1 an	7 251	7 718	7 760	0,5	7,0
1 an ou plus	5 613	6 082	6 112	0,5	8,9
Part des demandeurs d'emploi inscrits depuis plus d'un an (%)	43,6	44,1	44,1	0 pt	0,4 pt

Sources : STMT - Pôle emploi, Dares. Cvs : Direccte Midi-Pyrénées

## Entrées et sorties à Pôle emploi

Données CVS	(catégories A, B, C)			Effectifs et %	
	mars	mars	Variation	Variation annuelle	
	2014	2015	trimestrielle sur 3	sur 3 mois glissants	
Entrées à Pôle emploi	1 237	1 343	mois glissants (1)	(2)	
Sorties de Pôle emploi	1 263	1 233	2,0	-3,6	

Sources : STMT - Pôle emploi, Dares. Cvs : Direccte Midi-Pyrénées

(1) : Evolution sur les trois derniers mois par rapport aux trois mois précédents.

(2) : Evolution sur les trois derniers mois par rapport aux mêmes trois mois de l'année précédente.

## Demandeurs d'emploi ayant un droit payable au RSA inscrits en fin de mois à Pôle emploi

Données brutes				Effectifs et %	
	mars	février	mars	Variation	
	2014	2014	2015	sur un an	
Catégorie A	2 482	2 721	2 740	10,4	
Catégorie B	351	345	373	6,3	
Catégorie C	200	301	317	58,5	
Catégories A, B, C	3 033	3 367	3 430	13,1	
Catégorie D	91	98	111	22,0	
Catégorie E	194	165	163	-16,0	
Catégories A, B, C, D, E	3 318	3 630	3 704	11,6	
Part dans l'ensemble des demandeurs d'emploi de catégorie A	27,8	27,9	28,6	0,8 pt	
Part dans l'ensemble des demandeurs d'emploi de catégories A, B, C	23,5	24,1	24,6	1,2 pt	

Sources : STMT - Pôle emploi, Dares.

## Offres d'emploi collectées par Pôle emploi

Données CVS				Effectifs et %	
	mars	mars	Variation	Variation annuelle	
	2014	2015	trimestrielle sur 3	sur 3 mois glissants	
- Emplois durables ( 6 mois ou plus)	154	198	mois glissants (1)	(2)	
- Emplois non durables (moins de 6 mois)	317	290	-11,6	-25,4	
<b>Ensemble</b>	471	487	-14,1	-15,3	

Sources : STMT - Pôle emploi, Dares. Cvs : Direccte Midi-Pyrénées

(1) : Evolution sur les trois derniers mois par rapport aux trois mois précédents.

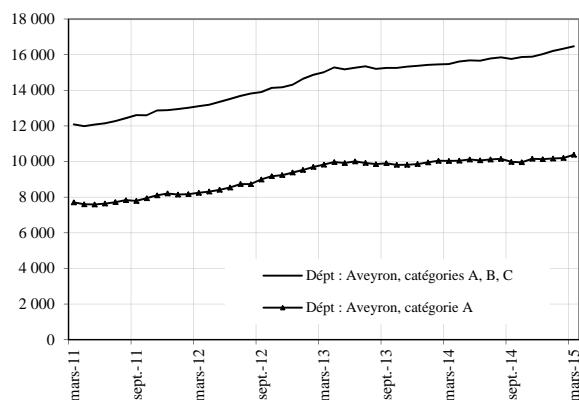
(2) : Evolution sur les trois derniers mois par rapport aux mêmes trois mois de l'année précédente.



## DEMANDEURS D'EMPLOI INSCRITS ET OFFRES COLLECTÉES PAR PÔLE EMPLOI DANS LE DÉPARTEMENT DE L'AVEYRON EN MARS 2015

### Demandeurs d'emploi inscrits en fin de mois à Pôle emploi

#### Catégories A et A, B, C (CVS)



Fin mars 2015, dans le département de l'Aveyron, 10400 personnes sont inscrites à Pôle emploi en catégorie A. Ce nombre augmente de 1,8% par rapport à fin février 2014. Sur un an, il s'accroît de 3,4%.

En Midi-Pyrénées, le nombre de demandeurs d'emploi inscrits en catégorie A augmente de 0,6% par rapport à février 2014 (soit +5,6% sur un an).

Le nombre de demandeurs d'emploi inscrits en catégories ABC s'établit à 16500 dans le département de l'Aveyron, fin mars. Ce nombre augmente de 0,8%. Sur un an, il s'accroît de 6,4%.

En Midi-Pyrénées, le nombre de demandeurs d'emploi inscrits en catégories ABC augmente de 0,5% par rapport à février 2014 (soit +6,8% sur un an).

### Demandeurs d'emploi inscrits en fin de mois à Pôle emploi

#### (catégorie A)

Effectifs et %

Données CVS				Variation sur un mois	Variation sur un an
	mars 2014	février 2014	mars 2015		
Hommes	5 151	5 234	5 326	1,7	3,4
Femmes	4 887	4 970	5 059	1,8	3,5
Moins de 25 ans	1 750	1 588	1 678	5,6	-4,1
Entre 25 et 49 ans	5 776	5 952	6 082	2,2	5,3
50 ans et plus	2 512	2 664	2 624	-1,5	4,5
Hommes de moins de 25 ans	935	851	886	4,2	-5,2
Hommes de 25 à 49 ans	2 940	3 018	3 086	2,3	5,0
Hommes de 50 ans et plus	1 275	1 366	1 353	-0,9	6,1
Femmes de moins de 25 ans	815	737	791	7,3	-2,9
Femmes de 25 à 49 ans	2 836	2 934	2 996	2,1	5,7
Femmes de 50 ans et plus	1 237	1 299	1 271	-2,1	2,8
<b>Ensemble de la catégorie A</b>	<b>10 038</b>	<b>10 204</b>	<b>10 384</b>	<b>1,8</b>	<b>3,4</b>

Sources : STMT - Pôle emploi, Dares. Cvs : Direccte Midi-Pyrénées

### Demandeurs d'emploi inscrits en fin de mois à Pôle emploi

#### (catégories A, B, C)

Effectifs et %

Données CVS				Variation sur un mois	Variation sur un an
	mars 2014	février 2014	mars 2015		
Hommes	7 282	7 649	7 699	0,7	5,7
Femmes	8 195	8 689	8 770	0,9	7,0
Moins de 25 ans	2 563	2 484	2 559	3,0	-0,2
Entre 25 et 49 ans	9 208	9 850	9 913	0,6	7,7
50 ans et plus	3 707	4 004	3 998	-0,2	7,9
Hommes de moins de 25 ans	1 302	1 246	1 273	2,1	-2,2
Hommes de 25 à 49 ans	4 319	4 603	4 626	0,5	7,1
Hommes de 50 ans et plus	1 662	1 800	1 800	0,0	8,3
Femmes de moins de 25 ans	1 262	1 238	1 286	3,9	2,0
Femmes de 25 à 49 ans	4 889	5 247	5 286	0,8	8,1
Femmes de 50 ans et plus	2 045	2 204	2 197	-0,3	7,5
<b>Ensemble des catégories A, B, C</b>	<b>15 477</b>	<b>16 338</b>	<b>16 469</b>	<b>0,8</b>	<b>6,4</b>

Sources : STMT - Pôle emploi, Dares. Cvs : Direccte Midi-Pyrénées

**Avertissement :** En raison de la défaillance dans l'acheminement d'une partie des messages de relance envoyés aux demandeurs d'emploi lors de la campagne d'actualisation du mois d'août 2013, le nombre des sorties pour défaut d'actualisation enregistrées au mois d'août 2013 a été inhabituellement élevé. Ceci a eu un impact à la baisse sur le nombre de demandeurs d'emploi inscrits fin août 2013 qui conduit à un impact à la hausse sur l'évolution du nombre de demandeurs d'emploi entre août 2013 et août 2014.

## Ancienneté d'inscription sur les listes des demandeurs d'emploi inscrits en fin de mois à Pôle emploi

Données CVS	(catégories A, B, C)			Effectifs et %	
	mars	février	mars	Variation	Variation
	2014	2014	2015	sur un mois	sur un an
Moins de 1 an	9 472	9 865	<b>9 988</b>	1,2	5,5
1 an ou plus	6 005	6 472	<b>6 481</b>	0,1	7,9
Part des demandeurs d'emploi inscrits depuis plus d'un an (%)	38,8	39,6	<b>39,4</b>	-0,3 pt	<b>0,6 pt</b>

Sources : STMT - Pôle emploi, Dares. Cvs : Direccte Midi-Pyrénées

## Entrées et sorties à Pôle emploi

Données CVS	(catégories A, B, C)			Effectifs et %	
	mars	mars	Variation	Variation annuelle	
	2014	2015	trimestrielle sur 3 mois glissants (1)	sur 3 mois glissants (1)	
Entrées à Pôle emploi	1 704	<b>1 801</b>	<b>1,1</b>	1,1	
Sorties de Pôle emploi	1 640	<b>1 638</b>	<b>-1,3</b>	-5,3	

Sources : STMT - Pôle emploi, Dares. Cvs : Direccte Midi-Pyrénées

(1) : Evolution sur les trois derniers mois par rapport aux trois mois précédents.

(2) : Evolution sur les trois derniers mois par rapport aux mêmes trois mois de l'année précédente.

## Demandeurs d'emploi ayant un droit payable au RSA inscrits en fin de mois à Pôle emploi

Données brutes				Effectifs et %	
	mars	février	mars	Variation	
	2014	2014	2015	sur un an	
Catégorie A	1 737	1 986	<b>1 991</b>	14,6	
Catégorie B	288	308	<b>336</b>	16,7	
Catégorie C	157	191	<b>200</b>	27,4	
<b>Catégories A, B, C</b>	<b>2 182</b>	<b>2 485</b>	<b>2 527</b>	15,8	
Catégorie D	101	123	<b>146</b>	44,6	
Catégorie E	172	151	<b>145</b>	-15,7	
Catégories A, B, C, D, E	2 455	2 759	<b>2 818</b>	14,8	
Part dans l'ensemble des demandeurs d'emploi de catégorie A	17,2	18,3	<b>19,0</b>	1,8 pt	
Part dans l'ensemble des demandeurs d'emploi de catégories A, B, C	14,0	14,9	<b>15,3</b>	1,2 pt	

Sources : STMT - Pôle emploi, Dares.

## Offres d'emploi collectées par Pôle emploi

Données CVS				Effectifs et %	
	mars	mars	Variation	Variation annuelle	
	2014	2015	trimestrielle sur 3 mois glissants	sur 3 mois glissants	
- Emplois durables ( 6 mois ou plus)	336	<b>395</b>	<b>-3,8</b>	-2,1	
- Emplois non durables (moins de 6 mois)	319	<b>336</b>	<b>5,0</b>	1,3	
<b>Ensemble</b>	<b>655</b>	<b>731</b>	<b>0,4</b>	-0,4	

Sources : STMT - Pôle emploi, Dares. Cvs : Direccte Midi-Pyrénées

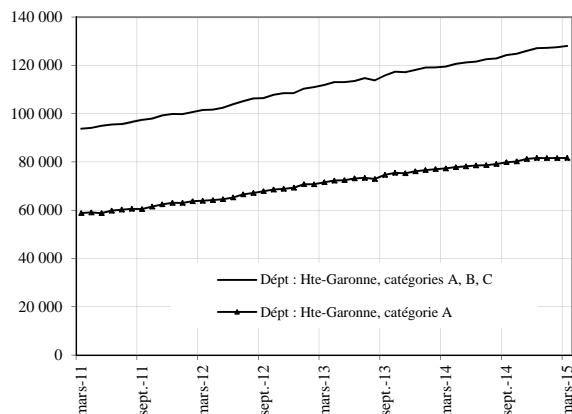
(1) : Evolution sur les trois derniers mois par rapport aux trois mois précédents.

(2) : Evolution sur les trois derniers mois par rapport aux mêmes trois mois de l'année précédente.

## DEMANDEURS D'EMPLOI INSCRITS ET OFFRES COLLECTÉES PAR PÔLE EMPLOI DANS LE DÉPARTEMENT DE HAUTE-GARONNE EN MARS 2015

### Demandeurs d'emploi inscrits en fin de mois à Pôle emploi

#### Catégories A et A, B, C (CVS)



Fin mars 2015, dans le département de la Haute-Garonne, 81700 personnes sont inscrites à Pôle emploi en catégorie A. Ce nombre augmente de 0,1% par rapport à fin février 2014. Sur un an, il s'accroît de 5,6%.

En Midi-Pyrénées, le nombre de demandeurs d'emploi inscrits en catégorie A augmente de 0,6% par rapport à février 2014 (soit +5,6% sur un an).

Le nombre de demandeurs d'emploi inscrits en catégories ABC s'établit à 128000 dans le département de la Haute-Garonne, fin mars. Ce nombre augmente de 0,4%. Sur un an, il s'accroît de 7,2%.

En Midi-Pyrénées, le nombre de demandeurs d'emploi inscrits en catégories ABC augmente de 0,5% par rapport à février 2014 (soit +6,8% sur un an).

### Demandeurs d'emploi inscrits en fin de mois à Pôle emploi

#### (catégorie A)

Effectifs et %

Données CVS	mars	février	mars	Variation	Variation
	2014	2014	2015	sur un mois	sur un an
Hommes	39 242	41 513	<b>41 507</b>	0,0	5,8
Femmes	38 088	40 116	<b>40 170</b>	0,1	5,5
Moins de 25 ans	12 456	12 725	<b>12 804</b>	0,6	2,8
Entre 25 et 49 ans	49 846	52 403	<b>52 289</b>	-0,2	4,9
50 ans et plus	15 028	16 501	<b>16 584</b>	0,5	10,4
Hommes de moins de 25 ans	6 532	6 638	<b>6 662</b>	0,4	2,0
Hommes de 25 à 49 ans	24 833	26 266	<b>26 198</b>	-0,3	5,5
Hommes de 50 ans et plus	7 878	8 609	<b>8 647</b>	0,4	9,8
Femmes de moins de 25 ans	5 924	6 087	<b>6 142</b>	0,9	3,7
Femmes de 25 à 49 ans	25 014	26 138	<b>26 091</b>	-0,2	4,3
Femmes de 50 ans et plus	7 150	7 892	<b>7 938</b>	0,6	11,0
<b>Ensemble de la catégorie A</b>	<b>77 330</b>	<b>81 629</b>	<b>81 677</b>	<b>0,1</b>	<b>5,6</b>

Sources : STMT - Pôle emploi, Dares. Cvs : Direccte Midi-Pyrénées

### Demandeurs d'emploi inscrits en fin de mois à Pôle emploi

#### (catégories A, B, C)

Effectifs et %

Données CVS	mars	février	mars	Variation	Variation
	2014	2014	2015	sur un mois	sur un an
Hommes	57 448	61 291	<b>61 497</b>	0,3	7,0
Femmes	62 031	66 214	<b>66 543</b>	0,5	7,3
Moins de 25 ans	17 477	18 153	<b>18 183</b>	0,2	4,0
Entre 25 et 49 ans	79 242	84 298	<b>84 575</b>	0,3	6,7
50 ans et plus	22 761	25 053	<b>25 283</b>	0,9	11,1
Hommes de moins de 25 ans	8 703	9 049	<b>9 045</b>	0,0	3,9
Hommes de 25 à 49 ans	37 842	40 288	<b>40 391</b>	0,3	6,7
Hommes de 50 ans et plus	10 904	11 954	<b>12 062</b>	0,9	10,6
Femmes de moins de 25 ans	8 775	9 104	<b>9 139</b>	0,4	4,2
Femmes de 25 à 49 ans	41 400	44 011	<b>44 184</b>	0,4	6,7
Femmes de 50 ans et plus	11 857	13 099	<b>13 221</b>	0,9	11,5
<b>Ensemble des catégories A, B, C</b>	<b>119 479</b>	<b>127 505</b>	<b>128 041</b>	<b>0,4</b>	<b>7,2</b>

Sources : STMT - Pôle emploi, Dares. Cvs : Direccte Midi-Pyrénées

**Avertissement :** En raison de la défaillance dans l'acheminement d'une partie des messages de relance envoyés aux demandeurs d'emploi lors de la campagne d'actualisation du mois d'août 2013, le nombre des sorties pour défaut d'actualisation enregistrées au mois d'août 2013 a été inhabituellement élevé. Ceci a eu un impact à la baisse sur le nombre de demandeurs d'emploi inscrits fin août 2013 qui conduit à un impact à la hausse sur l'évolution du nombre de demandeurs d'emploi entre août 2013 et août 2014.

## Ancienneté d'inscription sur les listes des demandeurs d'emploi inscrits en fin de mois à Pôle emploi

Données CVS	(catégories A, B, C)			Effectifs et %	
	mars	février	mars	Variation	Variation
	2014	2014	2015	sur un mois	sur un an
Moins de 1 an	70 091	72 577	<b>72 715</b>	0,2	3,7
1 an ou plus	49 389	54 928	<b>55 326</b>	0,7	12,0
Part des demandeurs d'emploi inscrits depuis plus d'un an (%)	41,3	43,1	<b>43,2</b>	0,1 pt	<b>1,9 pt</b>

Sources : STMT - Pôle emploi, Dares. Cvs : Direccte Midi-Pyrénées

## Entrées et sorties à Pôle emploi

Données CVS	(catégories A, B, C)			Effectifs et %	
	mars	mars	Variation	Variation annuelle	
	2014	2015	trimestrielle sur 3 mois glissants (1)	sur 3 mois glissants (1)	
Entrées à Pôle emploi	12 975	<b>13 514</b>	-1,1	-0,6	
Sorties de Pôle emploi	12 298	<b>12 525</b>	3,0	0,8	

Sources : STMT - Pôle emploi, Dares. Cvs : Direccte Midi-Pyrénées

(1) : Evolution sur les trois derniers mois par rapport aux trois mois précédents.

(2) : Evolution sur les trois derniers mois par rapport aux mêmes trois mois de l'année précédente.

## Demandeurs d'emploi ayant un droit payable au RSA inscrits en fin de mois à Pôle emploi

Données brutes				Effectifs et %	
	mars	février	mars	Variation	
	2014	2014	2015	sur un an	
Catégorie A	16 105	17 807	<b>17 965</b>	11,5	
Catégorie B	2 667	2 968	<b>3 018</b>	13,2	
Catégorie C	2 067	2 339	<b>2 588</b>	25,2	
<b>Catégories A, B, C</b>	<b>20 839</b>	<b>23 114</b>	<b>23 571</b>	13,1	
Catégorie D	656	730	<b>854</b>	30,2	
Catégorie E	709	766	<b>841</b>	18,6	
Catégories A, B, C, D, E	22 204	24 610	<b>25 266</b>	13,8	
Part dans l'ensemble des demandeurs d'emploi de catégorie A	20,9	21,4	<b>22,0</b>	1,2 pt	
Part dans l'ensemble des demandeurs d'emploi de catégories A, B, C	17,4	18,0	<b>18,4</b>	1 pt	

Sources : STMT - Pôle emploi, Dares.

## Offres d'emploi collectées par Pôle emploi

Données CVS				Effectifs et %	
	mars	mars	Variation	Variation annuelle	
	2014	2015	trimestrielle sur 3 mois glissants	sur 3 mois glissants	
- Emplois durables ( 6 mois ou plus)	2 927	<b>3 287</b>	0,1	2,6	
- Emplois non durables (moins de 6 mois)	2 894	<b>2 096</b>	-4,0	-14,1	
<b>Ensemble</b>	<b>5 821</b>	<b>5 383</b>	<b>-1,6</b>	-4,8	

Sources : STMT - Pôle emploi, Dares. Cvs : Direccte Midi-Pyrénées

(1) : Evolution sur les trois derniers mois par rapport aux trois mois précédents.

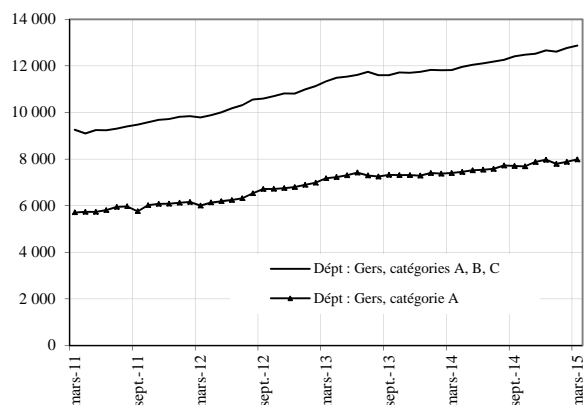
(2) : Evolution sur les trois derniers mois par rapport aux mêmes trois mois de l'année précédente.

**Avertissement** : En variation annuelle, les offres non durables sur 3 mois glissants affichent un fort repli. Ce dernier s'explique notamment par la comptabilisation au cours du mois de novembre 2013 d'un établissement dont le siège se situe en Midi-Pyrénées et qui a enregistré un important volume d'offres d'emploi de courte durée pour l'ensemble de ses établissements du territoire français.

## DEMANDEURS D'EMPLOI INSCRITS ET OFFRES COLLECTÉES PAR PÔLE EMPLOI DANS LE DÉPARTEMENT DU GERS EN MARS 2015

### Demandeurs d'emploi inscrits en fin de mois à Pôle emploi

#### Catégories A et A, B, C (CVS)



Fin mars 2015, dans le département du Gers, 8000 personnes sont inscrites à Pôle emploi en catégorie A. Ce nombre augmente de 1,3% par rapport à fin février 2014. Sur un an, il s'accroît de 7,9%.

En Midi-Pyrénées, le nombre de demandeurs d'emploi inscrits en catégorie A augmente de 0,6% par rapport à février 2014 (soit +5,6% sur un an).

Le nombre de demandeurs d'emploi inscrits en catégories ABC s'établit à 12900 dans le département du Gers, fin mars. Ce nombre augmente de 0,8%. Sur un an, il s'accroît de 8,9%.

En Midi-Pyrénées, le nombre de demandeurs d'emploi inscrits en catégories ABC augmente de 0,5% par rapport à février 2014 (soit +6,8% sur un an).

### Demandeurs d'emploi inscrits en fin de mois à Pôle emploi

#### (catégorie A)

Effectifs et %

Données CVS	mars	février	mars	Variation	Variation
	2014	2014	2015	sur un mois	sur un an
Hommes	3 827	4 086	<b>4 150</b>	1,6	8,4
Femmes	3 576	3 801	<b>3 837</b>	1,0	7,3
Moins de 25 ans	1 173	1 191	<b>1 256</b>	5,5	7,1
Entre 25 et 49 ans	4 184	4 435	<b>4 476</b>	0,9	7,0
50 ans et plus	2 047	2 261	<b>2 256</b>	-0,2	10,2
Hommes de moins de 25 ans	629	674	<b>714</b>	5,9	13,5
Hommes de 25 à 49 ans	2 161	2 238	<b>2 273</b>	1,6	5,2
Hommes de 50 ans et plus	1 037	1 174	<b>1 163</b>	-0,9	12,2
Femmes de moins de 25 ans	544	517	<b>542</b>	4,9	-0,3
Femmes de 25 à 49 ans	2 023	2 197	<b>2 203</b>	0,3	8,9
Femmes de 50 ans et plus	1 009	1 087	<b>1 092</b>	0,5	8,2
<b>Ensemble de la catégorie A</b>	<b>7 404</b>	<b>7 887</b>	<b>7 987</b>	<b>1,3</b>	<b>7,9</b>

Sources : STMT - Pôle emploi, Dares. Cvs : Direccte Midi-Pyrénées

### Demandeurs d'emploi inscrits en fin de mois à Pôle emploi

#### (catégories A, B, C)

Effectifs et %

Données CVS	mars	février	mars	Variation	Variation
	2014	2014	2015	sur un mois	sur un an
Hommes	5 559	6 050	<b>6 125</b>	1,2	10,2
Femmes	6 266	6 722	<b>6 748</b>	0,4	7,7
Moins de 25 ans	1 795	1 844	<b>1 906</b>	3,4	6,2
Entre 25 et 49 ans	6 894	7 440	<b>7 464</b>	0,3	8,3
50 ans et plus	3 137	3 488	<b>3 502</b>	0,4	11,7
Hommes de moins de 25 ans	911	966	<b>1 000</b>	3,5	9,8
Hommes de 25 à 49 ans	3 235	3 464	<b>3 505</b>	1,2	8,4
Hommes de 50 ans et plus	1 413	1 620	<b>1 620</b>	-0,1	14,6
Femmes de moins de 25 ans	884	877	<b>906</b>	3,3	2,5
Femmes de 25 à 49 ans	3 659	3 977	<b>3 958</b>	-0,5	8,2
Femmes de 50 ans et plus	1 723	1 867	<b>1 883</b>	0,8	9,3
<b>Ensemble des catégories A, B, C</b>	<b>11 825</b>	<b>12 772</b>	<b>12 872</b>	<b>0,8</b>	<b>8,9</b>

Sources : STMT - Pôle emploi, Dares. Cvs : Direccte Midi-Pyrénées

**Avvertissement :** En raison de la défaillance dans l'acheminement d'une partie des messages de relance envoyés aux demandeurs d'emploi lors de la campagne d'actualisation du mois d'août 2013, le nombre des sorties pour défaut d'actualisation enregistrées au mois d'août 2013 a été inhabituellement élevé. Ceci a eu un impact à la baisse sur le nombre de demandeurs d'emploi inscrits fin août 2013 qui conduit à un impact à la hausse sur l'évolution du nombre de demandeurs d'emploi entre août 2013 et août 2014.

## Ancienneté d'inscription sur les listes des demandeurs d'emploi inscrits en fin de mois à Pôle emploi

Données CVS	(catégories A, B, C)			Effectifs et %	
	mars	février	mars	Variation	Variation
	2014	2014	2015	sur un mois	sur un an
Moins de 1 an	6 948	7 320	<b>7 387</b>	0,9	6,3
1 an ou plus	4 877	5 452	<b>5 485</b>	0,6	12,5
Part des demandeurs d'emploi inscrits depuis plus d'un an (%)	41,2	42,7	<b>42,6</b>	-0,1 pt	<b>1,4 pt</b>

Sources : STMT - Pôle emploi, Dares. Cvs : Direccte Midi-Pyrénées

## Entrées et sorties à Pôle emploi

Données CVS	(catégories A, B, C)			Effectifs et %	
	mars	mars	Variation	Variation annuelle	
	2014	2015	trimestrielle sur 3	sur 3 mois glissants	
Entrées à Pôle emploi	1 172	<b>1 281</b>	-1,2	3,9	
Sorties de Pôle emploi	1 125	<b>1 147</b>	<b>0,8</b>	1,0	

Sources : STMT - Pôle emploi, Dares. Cvs : Direccte Midi-Pyrénées

(1) : Evolution sur les trois derniers mois par rapport aux trois mois précédents.

(2) : Evolution sur les trois derniers mois par rapport aux mêmes trois mois de l'année précédente.

## Demandeurs d'emploi ayant un droit payable au RSA inscrits en fin de mois à Pôle emploi

Données brutes				Effectifs et %	
	mars	février	mars	Variation	
	2014	2014	2015	sur un an	
Catégorie A	1 302	1 409	<b>1 423</b>	9,3	
Catégorie B	246	284	<b>295</b>	19,9	
Catégorie C	165	191	<b>219</b>	32,7	
<b>Catégories A, B, C</b>	<b>1 713</b>	<b>1 884</b>	<b>1 937</b>	13,1	
Catégorie D	67	58	<b>68</b>	1,5	
Catégorie E	118	91	<b>95</b>	-19,5	
Catégories A, B, C, D, E	1 898	2 033	<b>2 100</b>	10,6	
Part dans l'ensemble des demandeurs d'emploi de catégorie A	17,3	16,8	<b>17,5</b>	0,2 pt	
Part dans l'ensemble des demandeurs d'emploi de catégories A, B, C	14,4	14,5	<b>14,9</b>	0,6 pt	

Sources : STMT - Pôle emploi, Dares.

## Offres d'emploi collectées par Pôle emploi

Données CVS				Effectifs et %	
	mars	mars	Variation	Variation annuelle	
	2014	2015	trimestrielle sur 3	sur 3 mois glissants	
- Emplois durables ( 6 mois ou plus)	356	<b>235</b>	-7,7	-20,0	
- Emplois non durables (moins de 6 mois)	390	<b>517</b>	<b>8,2</b>	11,8	
<b>Ensemble</b>	<b>746</b>	<b>751</b>	<b>1,9</b>	-2,2	

Sources : STMT - Pôle emploi, Dares. Cvs : Direccte Midi-Pyrénées

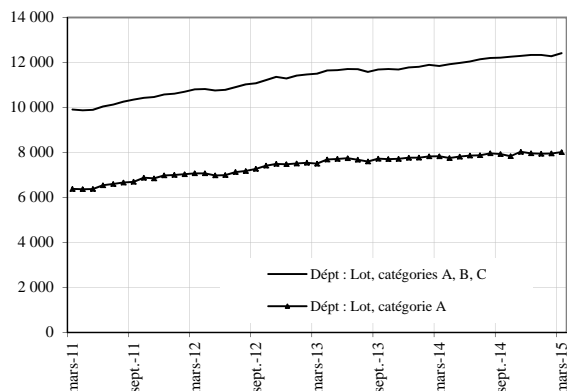
(1) : Evolution sur les trois derniers mois par rapport aux trois mois précédents.

(2) : Evolution sur les trois derniers mois par rapport aux mêmes trois mois de l'année précédente.

## DEMANDEURS D'EMPLOI INSCRITS ET OFFRES COLLECTÉES PAR PÔLE EMPLOI DANS LE DÉPARTEMENT DU LOT EN MARS 2015

### Demandeurs d'emploi inscrits en fin de mois à Pôle emploi

#### Catégories A et A, B, C (CVS)



Fin mars 2015, dans le département du Lot, 8000 personnes sont inscrites à Pôle emploi en catégorie A. Ce nombre augmente de 0,7% par rapport à fin février 2014. Sur un an, il s'accroît de 2,3%.

En Midi-Pyrénées, le nombre de demandeurs d'emploi inscrits en catégorie A augmente de 0,6% par rapport à février 2014 (soit +5,6% sur un an).

Le nombre de demandeurs d'emploi inscrits en catégories ABC s'établit à 12400 dans le département du Lot, fin mars. Ce nombre augmente de 1,1%. Sur un an, il s'accroît de 4,8%.

En Midi-Pyrénées, le nombre de demandeurs d'emploi inscrits en catégories ABC augmente de 0,5% par rapport à février 2014 (soit +6,8% sur un an).

### Demandeurs d'emploi inscrits en fin de mois à Pôle emploi

#### (catégorie A)

Effectifs et %

Données CVS	mars	février	mars	Variation	Variation
	2014	2014	2015	sur un mois	sur un an
Hommes	4 097	4 089	<b>4 159</b>	1,7	1,5
Femmes	3 732	3 865	<b>3 853</b>	-0,3	3,3
Moins de 25 ans	1 165	1 134	<b>1 181</b>	4,2	1,4
Entre 25 et 49 ans	4 367	4 403	<b>4 390</b>	-0,3	0,5
50 ans et plus	2 297	2 418	<b>2 441</b>	1,0	6,3
Hommes de moins de 25 ans	631	618	<b>651</b>	5,4	3,2
Hommes de 25 à 49 ans	2 295	2 274	<b>2 283</b>	0,4	-0,5
Hommes de 50 ans et plus	1 171	1 196	<b>1 225</b>	2,4	4,6
Femmes de moins de 25 ans	533	515	<b>530</b>	2,8	-0,6
Femmes de 25 à 49 ans	2 072	2 128	<b>2 107</b>	-1,0	1,7
Femmes de 50 ans et plus	1 126	1 222	<b>1 216</b>	-0,5	8,0
<b>Ensemble de la catégorie A</b>	<b>7 829</b>	<b>7 954</b>	<b>8 013</b>	<b>0,7</b>	<b>2,3</b>

Sources : STMT - Pôle emploi, Dares. Cvs : Direccte Midi-Pyrénées

### Demandeurs d'emploi inscrits en fin de mois à Pôle emploi

#### (catégories A, B, C)

Effectifs et %

Données CVS	mars	février	mars	Variation	Variation
	2014	2014	2015	sur un mois	sur un an
Hommes	5 642	5 808	<b>5 914</b>	1,8	4,8
Femmes	6 200	6 470	<b>6 496</b>	0,4	4,8
Moins de 25 ans	1 676	1 709	<b>1 756</b>	2,7	4,7
Entre 25 et 49 ans	6 856	7 050	<b>7 102</b>	0,7	3,6
50 ans et plus	3 310	3 520	<b>3 552</b>	0,9	7,3
Hommes de moins de 25 ans	849	876	<b>915</b>	4,5	7,7
Hommes de 25 à 49 ans	3 260	3 339	<b>3 370</b>	0,9	3,4
Hommes de 50 ans et plus	1 533	1 594	<b>1 629</b>	2,2	6,3
Femmes de moins de 25 ans	827	833	<b>841</b>	0,9	1,6
Femmes de 25 à 49 ans	3 596	3 711	<b>3 732</b>	0,6	3,8
Femmes de 50 ans et plus	1 777	1 926	<b>1 923</b>	-0,1	8,2
<b>Ensemble des catégories A, B, C</b>	<b>11 842</b>	<b>12 278</b>	<b>12 410</b>	<b>1,1</b>	<b>4,8</b>

Sources : STMT - Pôle emploi, Dares. Cvs : Direccte Midi-Pyrénées

**Avvertissement :** En raison de la défaillance dans l'acheminement d'une partie des messages de relance envoyés aux demandeurs d'emploi lors de la campagne d'actualisation du mois d'août 2013, le nombre des sorties pour défaut d'actualisation enregistrées au mois d'août 2013 a été inhabituellement élevé. Ceci a eu un impact à la baisse sur le nombre de demandeurs d'emploi inscrits fin août 2013 qui conduit à un impact à la hausse sur l'évolution du nombre de demandeurs d'emploi entre août 2013 et août 2014.

## Ancienneté d'inscription sur les listes des demandeurs d'emploi inscrits en fin de mois à Pôle emploi

Données CVS	(catégories A, B, C)			Effectifs et %	
	mars	février	mars	Variation	Variation
	2014	2014	2015	sur un mois	sur un an
Moins de 1 an	6 868	6 899	6 962	0,9	1,4
1 an ou plus	4 974	5 379	5 448	1,3	9,5
Part des demandeurs d'emploi inscrits depuis plus d'un an (%)	42,0	43,8	43,9	0,1 pt	1,9 pt

Sources : STMT - Pôle emploi, Dares. Cvs : Direccte Midi-Pyrénées

## Entrées et sorties à Pôle emploi

Données CVS	(catégories A, B, C)			Effectifs et %	
	mars	mars	Variation	Variation annuelle	
	2014	2015	trimestrielle sur 3 mois glissants (1)	sur 3 mois glissants (1)	
Entrées à Pôle emploi	1 174	1 339	-1,2	0,8	
Sorties de Pôle emploi	1 185	1 136	0,6	-0,4	

Sources : STMT - Pôle emploi, Dares. Cvs : Direccte Midi-Pyrénées

(1) : Evolution sur les trois derniers mois par rapport aux trois mois précédents.

(2) : Evolution sur les trois derniers mois par rapport aux mêmes trois mois de l'année précédente.

## Demandeurs d'emploi ayant un droit payable au RSA inscrits en fin de mois à Pôle emploi

Données brutes				Effectifs et %	
	mars	février	mars	Variation	
	2014	2014	2015	sur un an	
Catégorie A	1 423	1 567	1 559	9,6	
Catégorie B	257	248	275	7,0	
Catégorie C	156	169	194	24,4	
Catégories A, B, C	1 836	1 984	2 028	10,5	
Catégorie D	72	61	66	-8,3	
Catégorie E	120	123	133	10,8	
Catégories A, B, C, D, E	2 028	2 168	2 227	9,8	
Part dans l'ensemble des demandeurs d'emploi de catégorie A	17,5	18,1	18,7	1,2 pt	
Part dans l'ensemble des demandeurs d'emploi de catégories A, B, C	15,2	15,6	16,1	0,8 pt	

Sources : STMT - Pôle emploi, Dares.

## Offres d'emploi collectées par Pôle emploi

Données CVS				Effectifs et %	
	mars	mars	Variation	Variation annuelle	
	2014	2015	trimestrielle sur 3 mois glissants	sur 3 mois glissants	
- Emplois durables ( 6 mois ou plus)	293	296	16,3	-15,4	
- Emplois non durables (moins de 6 mois)	199	187	-15,4	-27,1	
<b>Ensemble</b>	492	483	-0,6	-21,1	

Sources : STMT - Pôle emploi, Dares. Cvs : Direccte Midi-Pyrénées

(1) : Evolution sur les trois derniers mois par rapport aux trois mois précédents.

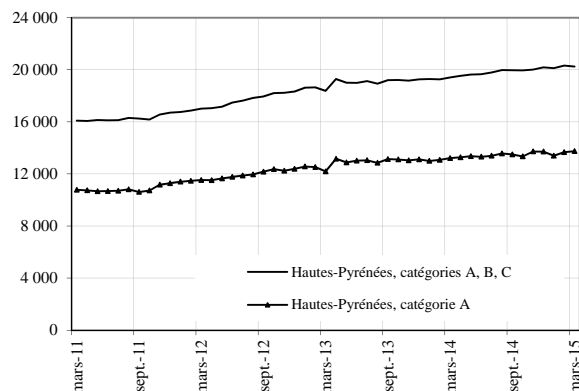
(2) : Evolution sur les trois derniers mois par rapport aux mêmes trois mois de l'année précédente.



## DEMANDEURS D'EMPLOI INSCRITS ET OFFRES COLLECTÉES PAR PÔLE EMPLOI DANS LE DÉPARTEMENT DES HAUTES-PYRÉNÉES EN MARS 2015

### Demandeurs d'emploi inscrits en fin de mois à Pôle emploi

#### Catégories A et A, B, C (CVS)



Fin mars, dans le département des Hautes-Pyrénées, 13800 personnes sont inscrites à Pôle emploi en catégorie A. Ce nombre augmente de 0,6% par rapport à fin février 2014. Sur un an, il s'accroît de 4%.

En Midi-Pyrénées, le nombre de demandeurs d'emploi inscrits en catégorie A augmente de 0,6% par rapport à février 2014 (soit +5,6% sur un an).

Le nombre de demandeurs d'emploi inscrits en catégories ABC s'établit à 20200 dans le département des Hautes-Pyrénées, fin mars. Ce nombre diminue de 0,3%. Sur un an, il s'accroît de 4,3%.

En Midi-Pyrénées, le nombre de demandeurs d'emploi inscrits en catégories ABC augmente de 0,5% par rapport à février 2014 (soit +6,8% sur un an).

### Demandeurs d'emploi inscrits en fin de mois à Pôle emploi

#### (catégorie A)

Effectifs et %

Données CVS	mars	février	mars	Variation	Variation
	2014	2014	2015	sur un mois	sur un an
Hommes	6 580	7 025	6 987	-0,6	6,2
Femmes	6 638	6 645	6 764	1,8	1,9
Moins de 25 ans	2 055	2 057	2 125	3,3	3,4
Entre 25 et 49 ans	7 525	7 722	7 782	0,8	3,4
50 ans et plus	3 638	3 890	3 843	-1,2	5,6
Hommes de moins de 25 ans	1 085	1 118	1 155	3,2	6,5
Hommes de 25 à 49 ans	3 732	4 019	3 964	-1,4	6,2
Hommes de 50 ans et plus	1 763	1 888	1 868	-1,0	5,9
Femmes de moins de 25 ans	971	939	971	3,4	0,0
Femmes de 25 à 49 ans	3 793	3 703	3 818	3,1	0,7
Femmes de 50 ans et plus	1 874	2 003	1 975	-1,4	5,4
<b>Ensemble de la catégorie A</b>	<b>13 218</b>	<b>13 670</b>	<b>13 750</b>	<b>0,6</b>	<b>4,0</b>

Sources : STMT - Pôle emploi, Dares. Cvs : Direccte Midi-Pyrénées

### Demandeurs d'emploi inscrits en fin de mois à Pôle emploi

#### (catégories A, B, C)

Effectifs et %

Données CVS	mars	février	mars	Variation	Variation
	2014	2014	2015	sur un mois	sur un an
Hommes	9 184	9 716	9 658	-0,6	5,2
Femmes	10 223	10 601	10 590	-0,1	3,6
Moins de 25 ans	2 860	2 880	2 919	1,3	2,0
Entre 25 et 49 ans	11 434	11 983	11 961	-0,2	4,6
50 ans et plus	5 113	5 454	5 369	-1,6	5,0
Hommes de moins de 25 ans	1 451	1 487	1 503	1,1	3,6
Hommes de 25 à 49 ans	5 483	5 861	5 804	-1,0	5,9
Hommes de 50 ans et plus	2 250	2 367	2 352	-0,7	4,5
Femmes de moins de 25 ans	1 409	1 393	1 416	1,6	0,5
Femmes de 25 à 49 ans	5 952	6 121	6 157	0,6	3,5
Femmes de 50 ans et plus	2 863	3 086	3 017	-2,2	5,4
<b>Ensemble des catégories A, B, C</b>	<b>19 408</b>	<b>20 317</b>	<b>20 248</b>	<b>-0,3</b>	<b>4,3</b>

Sources : STMT - Pôle emploi, Dares. Cvs : Direccte Midi-Pyrénées

**Avertissement :** En raison de la défaillance dans l'acheminement d'une partie des messages de relance envoyés aux demandeurs d'emploi lors de la campagne d'actualisation du mois d'août 2013, le nombre des sorties pour défaut d'actualisation enregistrées au mois d'août 2013 a été inhabituellement élevé. Ceci a eu un impact à la baisse sur le nombre de demandeurs d'emploi inscrits fin août 2013 qui conduit à un impact à la hausse sur l'évolution du nombre de demandeurs d'emploi entre août 2013 et août 2014.

## Ancienneté d'inscription sur les listes des demandeurs d'emploi inscrits en fin de mois à Pôle emploi

Données CVS	(catégories A, B, C)			Effectifs et %	
	mars	février	mars	Variation	Variation
	2014	2014	2015	sur un mois	sur un an
Moins de 1 an	11 454	11 800	<b>11 674</b>	-1,1	1,9
1 an ou plus	7 954	8 516	<b>8 574</b>	0,7	7,8
Part des demandeurs d'emploi inscrits depuis plus d'un an (%)	41,0	41,9	<b>42,3</b>	0,4 pt	<b>1,4 pt</b>

Sources : STMT - Pôle emploi, Dares. Cvs : Direccte

## Entrées et sorties à Pôle emploi

Données CVS	(catégories A, B, C)			Effectifs et %	
	mars	mars	Variation	Variation annuelle	
	2014	2015	trimestrielle sur 3	sur 3 mois glissants	
Entrées à Pôle emploi	1 975	2 232	<b>3,1</b>	4,8	
Sorties de Pôle emploi	1 758	2 166	<b>5,7</b>	4,4	

Sources : STMT - Pôle emploi, Dares. Cvs : Direccte Midi-Pyrénées

(1) : Evolution sur les trois derniers mois par rapport aux trois mois précédents.

(2) : Evolution sur les trois derniers mois par rapport aux mêmes trois mois de l'année précédente.

## Demandeurs d'emploi ayant un droit payable au RSA inscrits en fin de mois à Pôle emploi

Données brutes				Effectifs et %	
	mars	février	mars	Variation	
	2014	2014	2015	sur un an	
Catégorie A	2 300	2 466	<b>2 464</b>	7,1	
Catégorie B	270	343	<b>343</b>	27,0	
Catégorie C	217	252	<b>263</b>	21,2	
<b>Catégories A, B, C</b>	<b>2 787</b>	<b>3 061</b>	<b>3 070</b>	10,2	
Catégorie D	85	121	<b>124</b>	45,9	
Catégorie E	213	137	<b>140</b>	-34,3	
Catégories A, B, C, D, E	3 085	3 319	<b>3 334</b>	8,1	
Part dans l'ensemble des demandeurs d'emploi de catégorie A	16,6	17,5	<b>17,2</b>	0,5 pt	
Part dans l'ensemble des demandeurs d'emploi de catégories A, B, C	13,9	14,5	<b>14,7</b>	0,8 pt	

Sources : STMT - Pôle emploi, Dares.

## Offres d'emploi collectées par Pôle emploi

Données CVS				Effectifs et %	
	mars	mars	Variation	Variation annuelle	
	2014	2015	trimestrielle sur 3	sur 3 mois glissants	
- Emplois durables ( 6 mois ou plus)	282	251	<b>-19,9</b>	-6,7	
- Emplois non durables (moins de 6 mois)	532	543	<b>-5,4</b>	6,9	
<b>Ensemble</b>	<b>814</b>	<b>794</b>	<b>-10,4</b>	2,3	

Sources : STMT - Pôle emploi, Dares. Cvs : Direccte Midi-Pyrénées

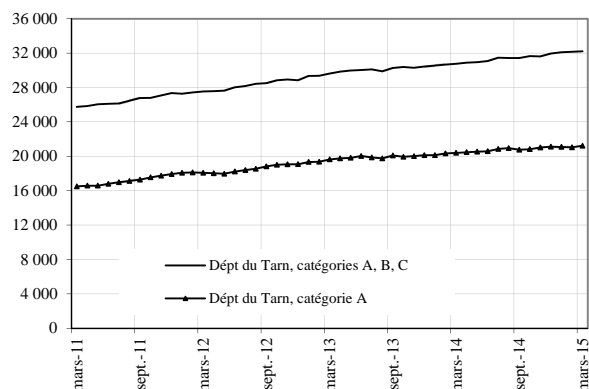
(1) : Evolution sur les trois derniers mois par rapport aux trois mois précédents.

(2) : Evolution sur les trois derniers mois par rapport aux mêmes trois mois de l'année précédente.

## DEMANDEURS D'EMPLOI INSCRITS ET OFFRES COLLECTÉES PAR PÔLE EMPLOI DANS LE DÉPARTEMENT DU TARN EN MARS 2015

### Demandeurs d'emploi inscrits en fin de mois à Pôle emploi

#### Catégories A et A, B, C (CVS)



Fin mars 2015, dans le département du Tarn, 21200 personnes sont inscrites à Pôle emploi en catégorie A. Ce nombre augmente de 0,9% par rapport à fin février 2014. Sur un an, il s'accroît de 4,1%.

En Midi-Pyrénées, le nombre de demandeurs d'emploi inscrits en catégorie A augmente de 0,6% par rapport à février 2014 (soit +5,6% sur un an).

Le nombre de demandeurs d'emploi inscrits en catégories ABC s'établit à 32200 dans le département du Tarn, fin mars. Ce nombre augmente de 0,1%. Sur un an, il s'accroît de 4,7%.

En Midi-Pyrénées, le nombre de demandeurs d'emploi inscrits en catégories ABC augmente de 0,5% par rapport à février 2014 (soit +6,8% sur un an).

### Demandeurs d'emploi inscrits en fin de mois à Pôle emploi

#### (catégorie A)

Effectifs et %

Données CVS	mars	février	mars	Variation	Variation
	2014	2014	2015	sur un mois	sur un an
Hommes	10 562	11 018	<b>11 015</b>	0,0	4,3
Femmes	9 837	10 032	<b>10 214</b>	1,8	3,8
Moins de 25 ans	3 407	3 478	<b>3 579</b>	2,9	5,1
Entre 25 et 49 ans	11 957	12 221	<b>12 275</b>	0,4	2,7
50 ans et plus	5 036	5 350	<b>5 376</b>	0,5	6,7
Hommes de moins de 25 ans	1 880	1 883	<b>1 928</b>	2,4	2,6
Hommes de 25 à 49 ans	6 074	6 374	<b>6 283</b>	-1,4	3,4
Hommes de 50 ans et plus	2 609	2 762	<b>2 804</b>	1,5	7,5
Femmes de moins de 25 ans	1 527	1 596	<b>1 651</b>	3,5	8,1
Femmes de 25 à 49 ans	5 883	5 847	<b>5 992</b>	2,5	1,8
Femmes de 50 ans et plus	2 428	2 588	<b>2 571</b>	-0,7	5,9
<b>Ensemble de la catégorie A</b>	<b>20 400</b>	<b>21 050</b>	<b>21 230</b>	<b>0,9</b>	<b>4,1</b>

Sources : STMT - Pôle emploi, Dares. Cvs : Direccte Midi-Pyrénées

### Demandeurs d'emploi inscrits en fin de mois à Pôle emploi

#### (catégories A, B, C)

Effectifs et %

Données CVS	mars	février	mars	Variation	Variation
	2014	2014	2015	sur un mois	sur un an
Hommes	14 897	15 569	<b>15 564</b>	0,0	4,5
Femmes	15 857	16 594	<b>16 643</b>	0,3	5,0
Moins de 25 ans	4 921	5 119	<b>5 159</b>	0,8	4,8
Entre 25 et 49 ans	18 511	19 247	<b>19 214</b>	-0,2	3,8
50 ans et plus	7 322	7 798	<b>7 835</b>	0,5	7,0
Hommes de moins de 25 ans	2 632	2 677	<b>2 693</b>	0,6	2,3
Hommes de 25 à 49 ans	8 883	9 302	<b>9 242</b>	-0,6	4,0
Hommes de 50 ans et plus	3 382	3 590	<b>3 629</b>	1,1	7,3
Femmes de moins de 25 ans	2 289	2 442	<b>2 465</b>	1,0	7,7
Femmes de 25 à 49 ans	9 628	9 945	<b>9 972</b>	0,3	3,6
Femmes de 50 ans et plus	3 940	4 208	<b>4 206</b>	0,0	6,7
<b>Ensemble des catégories A, B, C</b>	<b>30 754</b>	<b>32 164</b>	<b>32 207</b>	<b>0,1</b>	<b>4,7</b>

Sources : STMT - Pôle emploi, Dares. Cvs : Direccte Midi-Pyrénées

**Avertissement :** En raison de la défaillance dans l'acheminement d'une partie des messages de relance envoyés aux demandeurs d'emploi lors de la campagne d'actualisation du mois d'août 2013, le nombre des sorties pour défaut d'actualisation enregistrées au mois d'août 2013 a été inhabituellement élevé. Ceci a eu un impact à la baisse sur le nombre de demandeurs d'emploi inscrits fin août 2013 qui conduit à un impact à la hausse sur l'évolution du nombre de demandeurs d'emploi entre août 2013 et août 2014.

## Ancienneté d'inscription sur les listes des demandeurs d'emploi inscrits en fin de mois à Pôle emploi

<i>Données CVS</i>	(catégories A, B, C)			<i>Effectifs et %</i>	
	mars 2014	février 2014	mars 2015	Variation sur un mois	Variation sur un an
Moins de 1 an	17 040	17 737	17 713	-0,1	4,0
1 an ou plus	13 714	14 427	14 494	0,5	5,7
Part des demandeurs d'emploi inscrits depuis plus d'un an (%)	44,6	44,9	45,0	0,1 pt	0,4 pt

Sources : STMT - Pôle emploi, Dares. Cvs : Direccte Midi-Pyrénées

## Entrées et sorties à Pôle emploi

<i>Données CVS</i>	(catégories A, B, C)			<i>Effectifs et %</i>	
	mars 2014	mars 2015	Variation trimestrielle sur 3 mois glissants (1)	Variation annuelle sur 3 mois glissants (1)	
Entrées à Pôle emploi	2 895	2 967	-3,9	0,2	
Sorties de Pôle emploi	2 790	2 907	0,6	1,7	

Sources : STMT - Pôle emploi, Dares. Cvs : Direccte Midi-Pyrénées

(1) : Evolution sur les trois derniers mois par rapport aux trois mois précédents.

(2) : Evolution sur les trois derniers mois par rapport aux mêmes trois mois de l'année précédente.

## Demandeurs d'emploi ayant un droit payable au RSA inscrits en fin de mois à Pôle emploi

<i>Données brutes</i>	<i>Effectifs et %</i>			Variation sur un an
	mars 2014	février 2014	mars 2015	
Catégorie A	4 789	5 165	5 211	8,8
Catégorie B	654	724	696	6,4
Catégorie C	448	497	573	27,9
<b>Catégories A, B, C</b>	5 891	6 386	6 480	10,0
Catégorie D	217	241	277	27,6
Catégorie E	418	361	367	-12,2
Catégories A, B, C, D, E	6 526	6 988	7 124	9,2
Part dans l'ensemble des demandeurs d'emploi de catégorie A	23,3	23,8	24,4	1,1 pt
Part dans l'ensemble des demandeurs d'emploi de catégories A, B, C	19,2	19,7	20,1	1 pt

Sources : STMT - Pôle emploi, Dares.

## Offres d'emploi collectées par Pôle emploi

<i>Données CVS</i>	<i>Effectifs et %</i>			
	mars 2014	mars 2015	Variation trimestrielle sur 3 mois glissants	Variation annuelle sur 3 mois glissants
- Emplois durables ( 6 mois ou plus)	443	473	-9,9	-25,2
- Emplois non durables (moins de 6 mois)	358	522	7,2	20,0
<b>Ensemble</b>	801	995	-1,1	-5,4

Sources : STMT - Pôle emploi, Dares. Cvs : Direccte Midi-Pyrénées

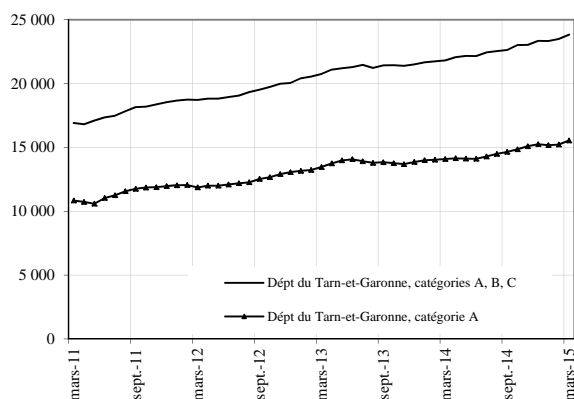
(1) : Evolution sur les trois derniers mois par rapport aux trois mois précédents.

(2) : Evolution sur les trois derniers mois par rapport aux mêmes trois mois de l'année précédente.

## DEMANDEURS D'EMPLOI INSCRITS ET OFFRES COLLECTÉES PAR PÔLE EMPLOI DANS LE DÉPARTEMENT DE TARN-ET-GARONNE EN MARS 2015

### Demandeurs d'emploi inscrits en fin de mois à Pôle emploi

#### Catégories A et A, B, C (CVS)



Fin mars 2015, dans le département du Tarn-et-Garonne, 15 500 personnes sont inscrites à Pôle emploi en catégorie A. Ce nombre augmente de 2,1% par rapport à fin février 2014. Sur un an, il s'accroît de 10,3%.

En Midi-Pyrénées, le nombre de demandeurs d'emploi inscrits en catégorie A augmente de 0,6% par rapport à février 2014 (soit +5,6% sur un an).

Le nombre de demandeurs d'emploi inscrits en catégories ABC s'établit à 23 800 dans le département du Tarn-et-Garonne, fin mars. Ce nombre augmente de 1,4%. Sur un an, il s'accroît de 9,2%.

En Midi-Pyrénées, le nombre de demandeurs d'emploi inscrits en catégories ABC augmente de 0,5% par rapport à février 2014 (soit +6,8% sur un an).

### Demandeurs d'emploi inscrits en fin de mois à Pôle emploi

#### (catégorie A)

Effectifs et %

Données CVS	mars	février	mars	Variation	Variation
	2014	2014	2015	sur un mois	sur un an
Hommes	7 090	7 598	7 779	2,4	9,7
Femmes	7 003	7 626	7 767	1,9	10,9
Moins de 25 ans	2 324	2 478	2 578	4,1	11,0
Entre 25 et 49 ans	8 633	9 310	9 567	2,8	10,8
50 ans et plus	3 137	3 435	3 401	-1,0	8,4
Hommes de moins de 25 ans	1 211	1 304	1 362	4,4	12,4
Hommes de 25 à 49 ans	4 284	4 499	4 640	3,1	8,3
Hommes de 50 ans et plus	1 595	1 794	1 777	-1,0	11,4
Femmes de moins de 25 ans	1 112	1 174	1 217	3,6	9,4
Femmes de 25 à 49 ans	4 349	4 811	4 927	2,4	13,3
Femmes de 50 ans et plus	1 542	1 641	1 624	-1,0	5,3
<b>Ensemble de la catégorie A</b>	<b>14 093</b>	<b>15 223</b>	<b>15 546</b>	<b>2,1</b>	<b>10,3</b>

Sources : STMT - Pôle emploi, Dares. Cvs : Direccte Midi-Pyrénées

### Demandeurs d'emploi inscrits en fin de mois à Pôle emploi

#### (catégories A, B, C)

Effectifs et %

Données CVS	mars	février	mars	Variation	Variation
	2014	2014	2015	sur un mois	sur un an
Hommes	10 219	11 014	11 236	2,0	9,9
Femmes	11 599	12 481	12 597	0,9	8,6
Moins de 25 ans	3 357	3 572	3 639	1,9	8,4
Entre 25 et 49 ans	13 652	14 738	14 988	1,7	9,8
50 ans et plus	4 809	5 185	5 206	0,4	8,3
Hommes de moins de 25 ans	1 679	1 801	1 852	2,9	10,3
Hommes de 25 à 49 ans	6 368	6 822	6 985	2,4	9,7
Hommes de 50 ans et plus	2 172	2 391	2 399	0,3	10,4
Femmes de moins de 25 ans	1 678	1 771	1 787	0,9	6,5
Femmes de 25 à 49 ans	7 285	7 916	8 003	1,1	9,9
Femmes de 50 ans et plus	2 636	2 794	2 807	0,5	6,5
<b>Ensemble des catégories A, B, C</b>	<b>21 818</b>	<b>23 495</b>	<b>23 833</b>	<b>1,4</b>	<b>9,2</b>

Sources : STMT - Pôle emploi, Dares. Cvs : Direccte Midi-Pyrénées

**Avertissement :** En raison de la défaillance dans l'acheminement d'une partie des messages de relance envoyés aux demandeurs d'emploi lors de la campagne d'actualisation du mois d'août 2013, le nombre des sorties pour défaut d'actualisation enregistrées au mois d'août 2013 a été inhabituellement élevé. Ceci a eu un impact à la baisse sur le nombre de demandeurs d'emploi inscrits fin août 2013 qui conduit à un impact à la hausse sur l'évolution du nombre de demandeurs d'emploi entre août 2013 et août 2014.

## Ancienneté d'inscription sur les listes des demandeurs d'emploi inscrits en fin de mois à Pôle emploi

Données CVS	(catégories A, B, C)			Effectifs et %	
	mars	février	mars	Variation	Variation
	2014	2014	2015	sur un mois	sur un an
Moins de 1 an	12 502	13 585	13 811	1,7	10,5
1 an ou plus	9 316	9 911	10 022	1,1	7,6
Part des demandeurs d'emploi inscrits depuis plus d'un an (%)	42,7	42,2	42,1	-0,1 pt	-0,6 pt

Sources : STMT - Pôle emploi, Dares. Cvs : Direccte Midi-Pyrénées

## Entrées et sorties à Pôle emploi

Données CVS	(catégories A, B, C)			Effectifs et %	
	mars	mars	Variation	Variation annuelle	
	2014	2015	trimestrielle sur 3	sur 3 mois glissants	
Entrées à Pôle emploi	2 189	2 385	mois glissants (1)	(1)	
Sorties de Pôle emploi	2 064	2 000	0,7	-0,5	

Sources : STMT - Pôle emploi, Dares. Cvs : Direccte Midi-Pyrénées

(1) : Evolution sur les trois derniers mois par rapport aux trois mois précédents.

(2) : Evolution sur les trois derniers mois par rapport aux mêmes trois mois de l'année précédente.

## Demandeurs d'emploi ayant un droit payable au RSA inscrits en fin de mois à Pôle emploi

Données brutes	(catégories A, B, C)			Effectifs et %	
	mars	février	mars	Variation	
	2014	2014	2015	sur un an	
Catégorie A	3 225	3 817	3 901	21,0	
Catégorie B	440	456	454	3,2	
Catégorie C	313	359	395	26,2	
Catégories A, B, C	3 978	4 632	4 750	19,4	
Catégorie D	104	119	152	46,2	
Catégorie E	273	209	208	-23,8	
Catégories A, B, C, D, E	4 355	4 960	5 110	17,3	
Part dans l'ensemble des demandeurs d'emploi de catégorie A	22,1	23,6	24,3	2,2 pt	
Part dans l'ensemble des demandeurs d'emploi de catégories A, B, C	18,1	19,4	19,8	1,7 pt	

Sources : STMT - Pôle emploi, Dares.

## Offres d'emploi collectées par Pôle emploi

Données CVS	(catégories A, B, C)			Effectifs et %	
	mars	mars	Variation	Variation annuelle	
	2014	2015	trimestrielle sur 3	sur 3 mois glissants	
- Emplois durables ( 6 mois ou plus)	237	241	mois glissants		
- Emplois non durables (moins de 6 mois)	207	332	-9,7	-3,9	
Ensemble	445	573	-16,5	-16,9	
			-13,7	-11,7	

Sources : STMT - Pôle emploi, Dares. Cvs : Direccte Midi-Pyrénées

(1) : Evolution sur les trois derniers mois par rapport aux trois mois précédents.

(2) : Evolution sur les trois derniers mois par rapport aux mêmes trois mois de l'année précédente.